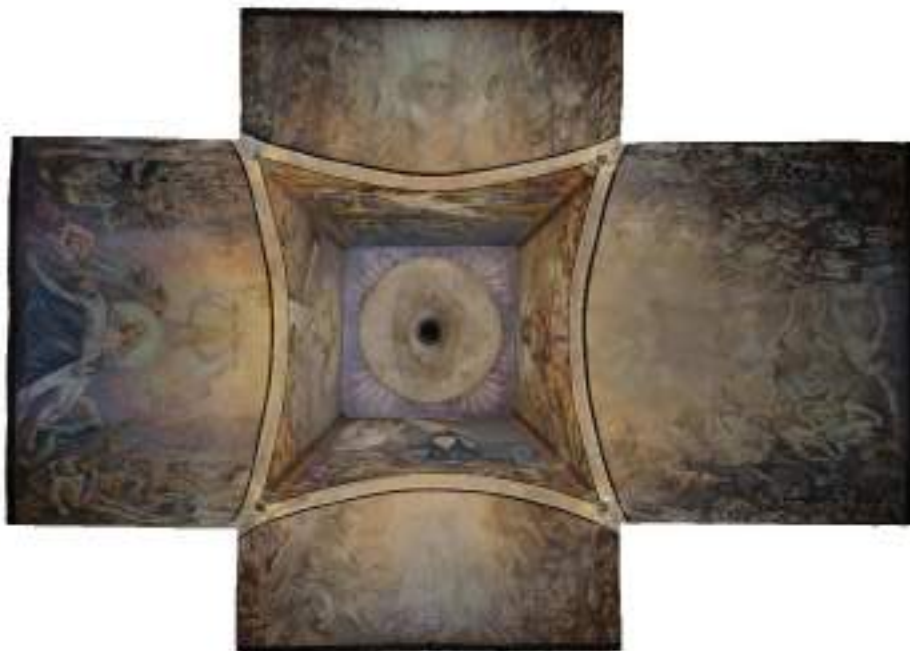


**Užsakovas:** Kultūros infrastruktūros centras (kodas 110051791), Šnipiškių g. 3, LT-09309, Vilnius  
**Valdytojas:** Telšių rajono savivaldybės administracija, juridinio asmens kodas 180878299, buveinės adresas: Žemaitės g. 14, LT-87133 Telšiai  
**Kompleksas:** Rainių žudynių vietos ir koplyčios kompleksas (u.k. 21854)  
**Objektas:** Rainių žudynių vietos ir koplyčios komplekso Kančios koplyčia (u.k. 21881, unik.obj.nr. 7800-3000-6019)  
**Adresas:** Telšių r.sav., Viešvėnų sen., Rainių k., Telšių g. 1



Rainių žudynių vietos ir koplyčios komplekso Kančios koplyčios (u.k. 21881)  
Antano Kmieliausko (1932 – 2019) skliautų freskų (1991 m.) konservavimo ir  
restauravimo darbų programa

Opus Optimum

UAB Opus Optimum

Šv. Mykolo g. 10-18, Vilnius LT 01124, info@restoration.lt

Paruošė:  
Indrė Valkiūnienė, sienų tapybos restauratorė ekspertė  
Rest. atest. Nr. 542, (išd. 2019-12-04)

tel. 8 650 17614

Direktorius: Aidonas Valkiūnas

tel. 8 610 35900



Vilnius  
2023 vasaris

## TURINYS

Titulinis .....	1
Turinys .....	2
Restauratorės pažymėjimo kopija .....	3
Rainių kančios koplyčios istorija .....	4
Aiškinamasis raštas .....	6
Defektinis aprašymas .....	7
Sienu tapybos defektinis aktas .....	8
Defektų kartograma .....	9
Užduotis .....	10
Sienu tapybos restauravimo metodika .....	12
Fotofiksacija .....	14
Priedas nr. 1 Cheminiai technologiniai tyrimai .....	47
Priedas Nr. 2 Fotogrametriniai matavimai .....	72



RESTAURATORIAUS KVALIFIKACIJOS PAŽYMĖJIMAS	ĮRAŠAI APIE KVALIFIKAVIMĄ
<p><u>INDRĖ VALKIŪNIENĖ</u> <small>Pardos pavardė / Name, surname</small></p> <p>yra kvalifikavusi(a) kultūros vertybių restauratoriaus(ės) is qualified as conservator of cultural property</p>   <p><small>Atstovės portretas / Representative photo</small></p> <p><u>2018 m. gruodžio 31 d.</u> <small>Valid until / Date of issue</small></p>	<p><u>INDRĖ VALKIŪNIENĖ</u> <small>restorė</small> <small>Pardos pavardė</small> <u>SIENŲ TAPYBOS</u> <small>Specializacija / Specialization</small></p> <p>restauratoriaus</p> <p><u>PIRMOJI</u> kvalifikacinė kategorija, galiojanti iki <u>2014 m. gruodžio 31 d.</u></p> <p>Lietuvos Respublikos kultūros vertybių restauratorių atestavimo komisijos <u>2009 m. lapkričio 10 d.</u> <u>19 d.</u> nutarimas, protokolas Nr. <u>58/57</u> <u>Indrė V.</u> <u>VALKIŪNIENĖ</u> <small>Atestavimo komisijos pirmininko parašas</small></p> <p>Lietuvos Respublikos kultūros ministro <u>2009 m. gruodžio 10 d.</u> <u>12 d.</u> <small>Įsakymas Nr. V-621</small> <u>888079</u> <small>Kultūros ministro parašas</small></p>

ĮRAŠAI APIE KVALIFIKAVIMĄ	ĮRAŠAI APIE KVALIFIKAVIMĄ
<p><u>INDRĖ VALKIŪNIENĖ</u> <small>restorė</small> <small>Pardos pavardė</small> <u>SIENŲ TAPYBOS</u> <small>Specializacija / Specialization</small></p> <p>restauratoriaus</p> <p><u>AMŽIČIAUSIOJI</u> kvalifikacinė kategorija, galiojanti iki <u>2019 m. gruodžio 31 d.</u></p> <p>Lietuvos Respublikos kultūros vertybių restauratorių atestavimo komisijos <u>2014 m. gruodžio 10 d.</u> <u>15 d.</u> nutarimas, protokolas Nr. <u>69/52</u> <u>Indrė V.</u> <small>Atestavimo komisijos pirmininko parašas</small></p> <p>Lietuvos Respublikos kultūros ministro <u>2014 m. gruodžio 10 d.</u> <u>15 d.</u> <small>Įsakymas Nr. V-338</small> <u>AV</u> <small>Kultūros ministro parašas</small></p>	<p><u>INDRĖ VALKIŪNIENĖ</u> <small>restorė</small> <small>Pardos pavardė</small> <u>SIENŲ TAPYBOS</u> <small>Specializacija / Specialization</small></p> <p>restauratoriaus</p> <p><u>EKSPERTO</u> kvalifikacinė kategorija, galiojanti iki <u>2014 m. gruodžio 31 d.</u></p> <p>Lietuvos Respublikos kultūros vertybių restauratorių atestavimo komisijos <u>2009 m. gruodžio 10 d.</u> <u>15 d.</u> nutarimas, protokolas Nr. <u>58/57</u> <u>Indrė V.</u> <small>Atestavimo komisijos pirmininko parašas</small></p> <p>Lietuvos Respublikos kultūros ministro <u>2009 m. gruodžio 10 d.</u> <u>15 d.</u> <small>Įsakymas Nr. V-621</small> <u>AV</u> <small>Kultūros ministro parašas</small></p>

## Rainių Kančios koplyčios istorija

Antrojo pasaulinio karo pradžioje iš buvusio Telšių kalėjimo 1941 m. naktį iš birželio 24-osios į 25-ąją bolševikai į Rainių miškelį išvežė ir ten žiauriai nužudė 76 politinius kalinius iš jų 2 rusų tautybės.

Lietuvoje tai buvo bene vienintelės žudynės, po kurių neliko nė vieno gyvo liudytojo. Liudijo tik egzekucijos vykdytojai. 1940 metais Lietuvą okupavus sovietams, Telšiuose buvo įsteigtas kalėjimas antisovietškai nusiteikusiems žemaičiams. Jie buvo suiminėjami už priklausymą kokiam nors „priešvalstybinei partijai“, taip pat už ginklų laikymą, antisovietinę agitaciją, Lietuvos tautinės vėliavos iškėlimą, antisovietinių atsisaukimų platinimą, sovietinės valdžios „šmeižimą“, bandymą pereiti SSRS–Vokietijos sieną ir t.t. Dauguma suimtųjų buvo pedagogai, jų mokiniai ir studentai, kiti vietos inteligentai, pasiturintys ūkininkai. Jie buvo tardomi ir kankinami. Kalėjimas veikė iki 1941 metų birželio 24 dienos. Enkavedistai išvarė iš kamertų 76 politinius kalinius. Kad nebūtų girdėti jų pagalbos šauksmų, lauke stovėjo 5 sunkvežimiai su užvestais varikliais. Išvartiesiems surišo rankas, užkimšo burnas, sumetė į sunkvežimius ir išvežė į Rainių miškelį, kur jau laukė keturios duobės. Prie jų ir prasidėjo nakties egzekucija. Ryte pasmerktieji paskubomis buvo užkasti. Vietos gyventojams atkasus 4 duobes rasti 73 politinių kalinių palaikai. Trys kaliniai bandė pabėgti, juos sargybiniai vijosi ir nušovė jau už miesto. Jie buvo rasti užkasti vienoj duobėj prie Džiuginėnų. Tik 10 kalinių buvo sušaudyti. Dėl sužalojimų 46 žmonių palaikai taip ir nebuvo atpažinti. 66 nukankintų kalinių palaikai buvo palaidoti bendrame kape Telšių senosiose kapinėse, o 10 kalinių palaikus artimieji palaidojo savo giminės kapavietėse.

Rainių miškelis buvo sutvarkytas, aptvertas, pastatyta atminimo lenta. 1942 m. buvo išleista knygelė „Žemaičių kankiniai“, plačiai pasklidusi po visą Lietuvą, o sovietmečiu slapta keliavusi iš rankų į rankas. 2022 m. knyga „Žemaičių kankiniai. Rainių miškelių tragedija 1941 m. birželio 24–25 d. perleista ketvirtąjį kartą. Nepaisant to, kad vyko II pasaulinis karas, o Lietuva buvo okupuota nacistinės Vokietijos, 1942 m. Telšiuose įvyko konkursas, skirtas Rainių kankinių atminimui įamžinti. Konkurse dalyvavo 19 autorių. Laimėjo jaunas architektas Jonas Virakas, pasiūlęs Žemaičių kankinių atminimui pastatyti mūrinę koplyčią, primenančią žemaičių medines koplyčias ir koplytėles. Buvo pradėtos rinkti aukos ir 1943 m. Telšių kapinių kalnelio viršuje buvo pradėta statyti koplyčia. Deja, 1944 m. spalio pradžioje Telšius ir Žemaitiją vėl okupavo Raudonoji armija, įsitvirtino sovietų valdžia, prasidėjo represijos ir istorijos klastojimas.

Prasidėjus antrajai sovietinei okupacijai pradėta statyti koplyčia buvo nugriauta, Rainių miškelis iškirstas. Siekta, kad žmonės pamirštų baisiąją tragediją ir jos kaltininkus. Tačiau Rainių aukų kančios neišblėso žmonių atmintyje. Dažnai birželio mėnesį žudynių vietoje po nakties, nors ir neilgam, stovėdavo kryžiai, suplevėsuodavo nepriklausomos Lietuvos vėliavos.

Atkūrus Nepriklausomybę 1989 m. Žemaičių kultūros draugija pradėjo rūpintis Rainių kankinių atminimo įamžinimu. Birželio 24 d. įvyko pirmasis Rainių tragedijos minėjimas, sutraukęs žmones iš visos Lietuvos. Po šv. Mišių Telšių katedroje, mitingo prie buvusio kalėjimo, paminklinės lentos atidengimo, žmonių su žvakutėmis rankose jūra nukeliavo iki žudynių vietos, Rainių miškelių, kur buvo pašventintas kertinis būsimos koplyčios akmuo.

Rainių kaime, Telšių rajone, apie 5 km į pietryčius nuo Telšių, prie kelio 160 Telšiai–Varniai–Laukuva. 1991 metais pastatyta Kančios koplyčia ir pasodintas Atminties ąžuolynas. Rainių Kančios koplyčios rūsyje įrengta ekspozicija, kurioje pasakojama apie šią skaudžią netektį. Pagal J. Virako, eskizus koplyčios projektui nubraižė Telšių rajono vyr. architektas A. Žebrauskas. Nutarta koplyčią statyti Rainiuose, nes Telšių kapinėse vietos jau nebebuvo.

Taip pat 1991 m. iškilo memorialas, Rainių Kančios koplyčia pašventinta 1991 m., minint 50-ąsias kankinių nužudymo metines. Ji įamžino ir visų sovietinio teroro aukų atminimą. Koplyčioje vyrauja balta spalva, lubas ir sienas dengia Antano Kmieliausko freskos, kuriose pavaizduoti Rainių kankiniai, Sibiro tremtiniai, partizanai ir visa tai persipina su Kristaus ir Jo Motinos kančia. Iš dailininko Antano Kmieliausko prisiminimų: „Tarkim, tapydamas Rainių koplyčios freską labai ilgai galvojau, kaip perteikti ne tik Rainių, bet ir visos mūsų tautos kančias? Kaip įminti šio blogio mįslę? Negi Dievas kitaip negalėjo išgelbėti žmonijos, tik leidęs nukryžiuoti savo vienatinį sūnų? Negi Lietuvos negalėjo aplenkti ta baisi karo ir pokario patirtis? Todėl ir sugretinau: centre pavaizdavau Kristaus kančią, o šonuose – Lietuvos žmonių išgyvenimus ir dešimčių Žemaitijos kankinių, kuriems likimas lėmė tokią baisią mirtį už poros šimtų metrų nuo šios koplyčios. O kad visa tai nebūtų itin šiurpu, kad ištirptų debesyse – tapiau šviesiais tonais“.

Koplyčios centre – balto marmuro kryžius, iškaltas skulptoriaus R. Midvikio. Dar trys kryžiai, tik mediniai ir nudažyti tautinės vėliavos spalvomis, stūkso pakeliui. Pastaruosius vietos žmonės ištašė ir pastatė čia netrukus po žudynių. Po karo stribai juos paskandino Viešvėnų tvenkinyje. Tik neseniai, nuleidus tvenkinio vandenį, kryžiai buvo rasti, nudažyti ir atstatyti.

Koplyčios vitražuose dominuoja balto fono spalva, kuri sutapatinama su žemaičių gedulo spalvos prasme. Užuominomis vaizduojama kančia: raudoni kraujo lašai, kankinimo įrankiai – vinys, replės, spygliuota viela simbolizuoja koncentracijos stovyklą. Šviesiai ir subtiliai vitražistas A. Dovydėnas parodė tautos tragedijos ir kančios gilumą atskleisdamas per paties prisiminimus iš tremties Sibire.

Koplyčios bokšte įkeltos skulptoriaus R. Midvikio sukurtos keturios varinės Rainių kankinių figūros lyg ant kryžiaus ištiestomis rankomis, surištomis virve.

1994 m. architektui Algirdui Žebrauskui, dailininkui Antanui Kmieliauskui, vitražistui Algiui Dovydėnui, skulptoriui Remigijui Midvikiui už Rainių memorialo kūrimą suteikta Lietuvos Respublikos Nacionalinė meno ir kultūros premija.

Šalia koplyčios esančiame miškelyje, kur buvo nukankinti politiniai kaliniai, yra pastatytas kryžius.

Koplyčia atidaroma sekmadienių rytais, tada čia vyksta pamaldos, į kurias susirenka Rainių, Viešvėnų kaimų žmonės, atvažiuoja tikinčiųjų ir iš Telšių. Paminėjimai vyksta per Rainių žudynių metines, kurios sutampa su vardinėmis – Joninėmis.

Šaltiniai:

<https://www.muziejusalka.lt/rainiu-kancios-koplycia/>

<https://tura.lt/objektai/rainiu-zudyniu-vietos-ir-koplycios-kompleksas/>

<https://visit.telsiai.lt/lankytinos-vietos/rainiu-kancios-koplycia/>

<https://lkbkronika.lt/index.php/ausra-nr-27/2937-knygos-zemaiciu-kankiniai-santrauka>

## Aiškinamasis raštas

Koplyčia pradėta statyti 1990 m. vasario 7 d., pašventinta 1991 m. birželio 23 d., minint 50-ąsias kankinių nužudymo metines. Koplyčios pastatas nėra šildomas, lankytojams atidaromas tik susitarus bei renginių metu. Buvusi įrengta vėdinimo sistema šiuo metu neveikia. Dėl nevėdinamų ir nešidomų patalpų, tapytų skliautų paviršiuje susidarantis kondensatas sukėlė biologinės pažaidos problemas. Ant sienų ir skliautų atsirado daugybė skirtingų pelėsių kolonijų (mikrobiologinių tyrimų metu nustatytos bent 4 pelėsių rūšys), kurie neigiamai veikia tapybos pigmentus ir paviršių. Skliaute rasta daugybė vabzdžių bei jų ekskrementų likučių, kurie taip pat suaktyvina pelėsių grybų augimą. Keletoje vietų freskų tinkas permirko dėl susikaupusio vandens stogo sandūrose, buvę stogo pratekėjimai šiuo metu sutvarkyti, tačiau tose vietose freskų tinkas suiręs, pažeistas druskų migracijos, freskos tapybos sluoksnis atsisluoksniavo ir pradėjo trupėti, yra prarastų tapybos vietų.

A. Kmieliausko freskos sukurtos 1991 m. atliktos al fresco technika ant kalkinio tinko. Tapyba apima visą koplyčios skliautų ir vidines bokštelio plokštumas, viso sudaro 151 m<sup>2</sup>. Tapybos kompozicijos ypač sudėtingos su daug skirtingo mastelio ir rakursų figūrų. Tapyba atlikta ekspresyviais potėpiais ant šlapio tinko, piešinys įrėžtas šlapiame tinke. Naudotos spalvos nuo blyškių švytinčių iki tamsių rudų ir juodos atspalvių vaizduojančių pragarą ir kančias. Visą tapybos kompoziciją sudaro 9 scenos. 5 išdėstytos vidinėse bokštelio plokštumose: Apvaizdos Akis, Prisikėlimas, Jėzus alyvų kalnelyje, Jėzus nuplakamas, Jėzus prikalamas ant kryžiaus. 4 sukomponuotos cilindrinuose koplyčios kryžmos skliautuose: Pieta, Žudynės, Partizanai, Trėmimai.

Sienų tapybos konservavimo ir restauravimo programa paruošta rengiant Rainių Kančios koplyčios tvarkybos projektą, kuriame bus numatyti sprendiniai siekiant pagerinti koplyčios mikroklimatą, atnaujinti ir įrengti vėdinimo sistemą, atlikti patalpų nedokoruotų paviršių dezinfekavimą ir kitus reikalingus sprendinius. Freskų konservavimo ir restauravimo programoje numatyta atlikti paviršiaus antiseptikavimą ir mechanškai pašalinti visus pelėsio pėdsakus. Nudruskinti ir išvalyti tinko paviršius, stabilizuoti tapybos būklę ir sutvirtinti byrančią tapybą. Atlikti estetinį freskų restauravimą praradimų vietose. Atlikus pirminį antiseptikavimą būtina pakartoti mikrobiologinius tyrimus ir įsitikinti, kad pelėsiai išnaikinti. Kartu būtina dezinfekuoti ne tik tapybos, bet ir visus pastato sienų, bei rūšio patalpų paviršius.

Eksperto kategorijos sienų tapybos restauratorė

Indrė Valkiūnienė



**Objektas:** Rainių žudynių vietos ir koplyčios komplekso Kančios koplyčia (u.k. 21881)

**Adresas:** Telšių r.sav., Viešvėnų sen., Rainių k., Telšių g. 1

Rainių žudynių vietos ir koplyčios komplekso Kančios koplyčios (u.k. 21881)  
Antano Kmieliausko (1932 – 2019) skliautų freskų (1991 m.)

#### DEFEKTINIS APRAŠYMAS

Rainių koplyčios (u. K. KVR 21881) bokšto freskos - Kristaus kančios ir Prisikėlimo kompozicijos, skliautų - simbolinės religinės-istorinės kompozicijos (autorius dailininkas Antanas Kmieliauskas (g. 1932), tapytos 1991-1992 m.

Skliautų tapyba atlikta al fresco technika, matyti ant šlapio tinko perkeltos piešinio įrėžimai, dienos darbo sujungimai. Kūrinys susideda iš aštuonių sudėtingos kompozicijos figūrinių freskų ir viršutinėje dalyje nutapytos apvaizdos akies. Freskų paviršius padengtas dulkių ir nešvarumų sluoksniu. Pastatas nešildomas, neveikia vėdinimo sistema. Dėl padidėjusios drėgmės ir ant skliautų paviršiaus tam tikru metu susidarancio kondensato, tapyba ypač pažeista druskų migracijos ir pelėsių. Pelėsiu užkrėstas praktiškai visas tapybos plotas, didžiausios grybų kolonijos matomos skliauto viršutinėje dalyje. Įsiveisęs pelėsis toliau naikina pigmentus ir dažų sluoksnį. Skliautų apačioje, ypač kampuose, tapyba besilukštenanti, suirusi didesniais plotais, ištrupėjęs ir pažeistas freskų tapybinis sluoksnis. Dažų sluoksnis tokiose vietose pakilęs, atšokęs nuo pagrindo. Migruojančios druskos suardė tinko ir tapybos sluoksnį. Tapyba druskingose vietose atšokusi ir toliau besilukštenanti. Dėl susidariusių druskų kristalų tapybos paviršiuje, atsiradę tapybos pabalimai, tokios vietos, vėl padidėjus drėgmei taip pat gali būti prarastos, kadangi druskos migruodamos suardo ir tinką ir dažų sluoksnį. Nuo nešvarumų ir padidėjusios drėgmės paviršiuje susidarė purvo dėmės. Yra atsiradusių tinko įtrūkimų, kurių krašteliai trapūs ir byrantys. Tinko įtrūkimai atsirado visose bokštelio plokštumose virš arkų, taip pat plyšiai susiformavo skliautų ir sienų sandūrose, čia tinkas jau ištrupėjęs, vietomis atšokęs.

Tapybos plotai:

Lokacija	Kompozicija	m <sup>2</sup>
Viršutinė bokštelio plokštuma	Apvaizdos Akis	5,04
Bokštelio ŠV plokštuma A	Prisikėlimas	12,37
Bokštelio ŠR plokštuma B	Jėzus alyvų kalnelyje	12,15
Bokštelio PV plokštuma C	Jėzus nuplakamas	12,11
Bokštelio PR plokštuma D	Jėzus prikalamas ant kryžiaus	12,49
ŠV Cilindrinis skliautas	Pieta	29,06
PR Cilindrinis skliautas	Žudynės	35,22
PV Mažas Cilindrinis skliautas	Partizanai	16,35
ŠR Mažas Cilindrinis skliautas	Trėmimai	16,35
<b>Bendras tapybos plotas</b>		<b>151,13</b>

Eksperto kategorijos sienų tapybos restauratorė

Indrė Valkiūnienė



**Objektas:** Rainių žudynių vietos ir koplyčios komplekso Kančios koplyčia (u.k. 21881)

**Adresas:** Telšių r.sav., Viešvėnų sen., Rainių k., Telšių g. 1

Rainių žudynių vietos ir koplyčios komplekso Kančios koplyčios (u.k. 21881)  
Antano Kmieliausko (1932 – 2019) skliautų freskų (1991 m.)

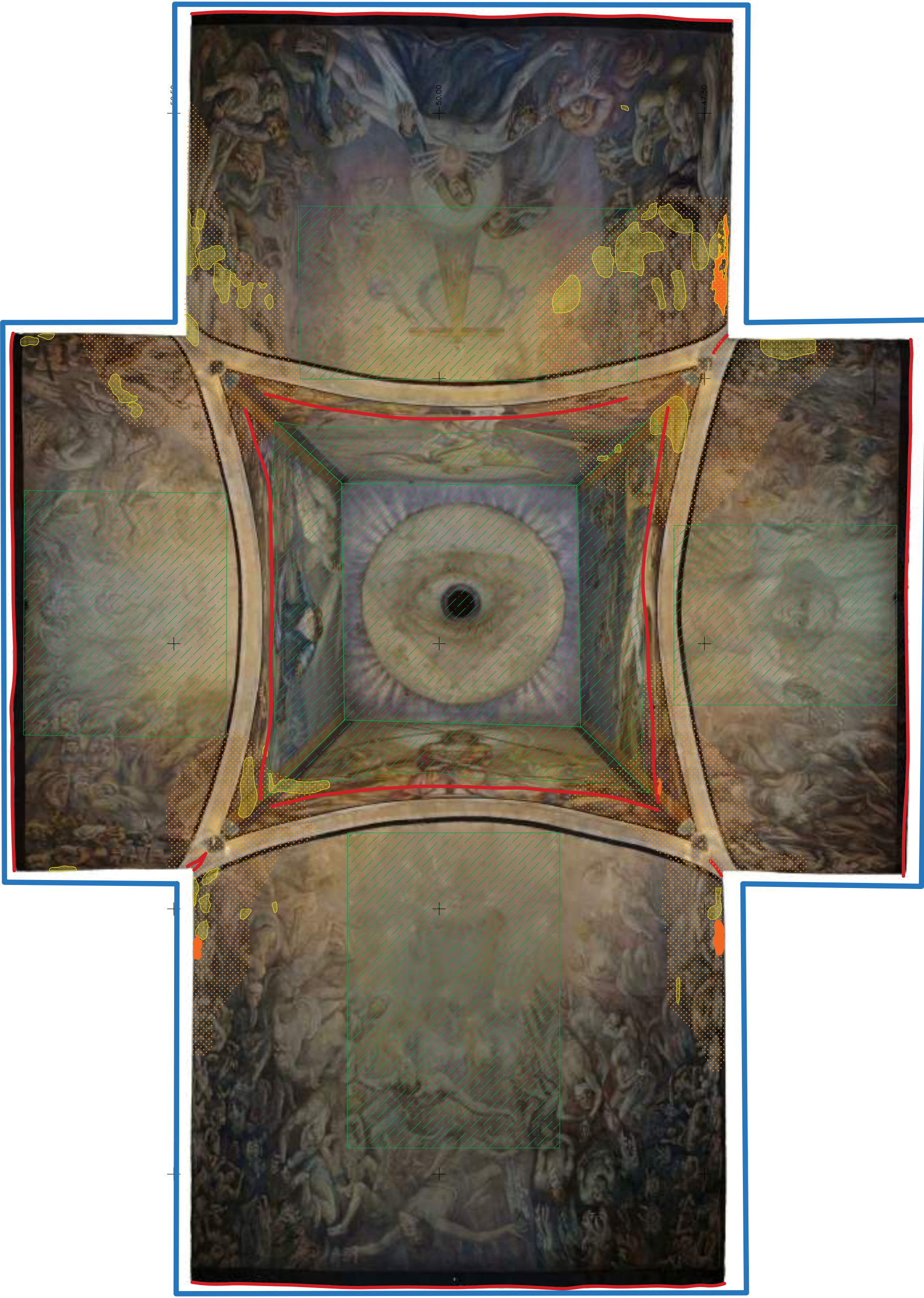
#### DEFEKTINIS AKTAS

	<i>Rainių Kančios koplyčios skliautų tapyba</i>	
	SIENŲ TAPYBOS DEFEKTAI	KIEKIS
1.	Tapybos antiseptikavimas	151,13 m <sup>2</sup>
2.	Mikrobiologiniai tyrimai	10 mėginių
3.	Mikologinių ir mikrobiologinių tyrimų išvadų paruošimas	10 vnt.
4.	Tapybos antiseptikavimas	151,13 m <sup>2</sup>
5.	Purios druskų luobelės pašalinimas	655 dm <sup>2</sup>
6.	Kietos kristalinės druskų luobelės pašalinimas	755 dm <sup>2</sup>
7.	Tinko nudruskinimas kompresais	1300 dm <sup>2</sup>
8.	Tapybos sluoksnis atšokęs nuo pagrindo, besilukštenantis	15,3 m <sup>2</sup>
9.	Tinko sluoksnis trapus, pažeistas	1,3 m <sup>2</sup>
10.	Tapybos sluoksnis patamsėjęs, nešvarumai, dėmės	151,13 m <sup>2</sup>
11.	Bandomasis sienų tapybos tvirtinimas	20 dm <sup>2</sup>
12.	Tapybos sluoksnio tvirtinimas	151,13 m <sup>2</sup>
13.	Smulkūs tinko ištrupėjimai	310 dm <sup>2</sup>
14.	Tinko plyšiai 3 – 10 mm pločio	48 m
15.	Tapybos retušavimas	530 dm <sup>2</sup>

Eksperto kategorijos sienų tapybos restauratorė

Indrė Valkiūnienė





- |  |                           |  |  |
|--|---------------------------|--|--|
|  | Pelėsiai, nešvarumų dėmės |  | Tapybos sluoksnis sunaikintas druskų migracijos  |
|  | Tinko plyšiai, įtrūkimai  |  | Paviršius padengtas dulkėmis, voratinkliais      |
|  | Tapybos ištrupėjimai      |  | Uždruskėjusios vietos, susidarę druskų kristalai |

Tapybos plotas - 151,13 m<sup>2</sup>

Rainių žudynių vietos ir koplyčios komplekso Kančios koplyčios (u.k.21881) A. Kmieliausko (1932-219) skliautų freskų (1991 m.) konservavimo ir restauravimo darbų programa

	DEFEKTŲ KARTOGRAMA			
	Rest. atest. Nr. 542	rest.	Indrė Valkiūnienė	2023 01 M 1:25



**Objektas:** Rainių žudynių vietos ir koplyčios komplekso Kančios koplyčia (u.k. 21881)

**Adresas:** Telšių r.sav., Viešvėnų sen., Rainių k., Telšių g. 1

Rainių žudynių vietos ir koplyčios komplekso Kančios koplyčios (u.k. 21881)

Antano Kmieliausko (1932 – 2019) skliautų freskų (1991 m.) konservavimo ir restauravimo darbų

## **UŽDUOTIS**

### **Istorinės žinios**

Antrojo pasaulinio karo pradžioje iš buvusio Telšių kalėjimo 1941 m. naktį iš birželio 24-osios į 25-ąją bolševikai į Rainių miškelį išvežė ir ten žiauriai nužudė 76 politinius kalinius.

Rainių miškelis buvo sutvarkytas, aptvertas, pastatyta atminimo lenta. 1942 m. buvo išleista knygelė „Žemaičių kankiniai“, plačiai pasklidusi po visą Lietuvą, o sovietmečiu slapta keliavusi iš rankų į rankas. 1942 m. Telšiuose įvyko konkursas, skirtas Rainių kankinių atminimui įamžinti. Konkurse dalyvavo 19 autorių. Laimėjo jaunas architektas Jonas Virakas, pasiūlęs Žemaičių kankinių atminimui pastatyti mūrinę koplyčią, primenančią žemaičių medines koplyčias ir koplytėles. Buvo pradėtos rinkti aukos ir 1943 m. Telšių kapinių kalnelio viršuje buvo pradėta statyti koplyčia. Deja, 1944 m. spalio pradžioje Telšius ir Žemaitiją vėl okupavo Raudonoji armija, įsitvirtino sovietų valdžia, prasidėjo represijos ir istorijos klastojimas. Prasidėjus antrajai sovietinei okupacijai pradėta statyti koplyčia buvo nugriauta, Rainių miškelis iškirstas.

Rainių kaime 1990 - 1991 metais pastatyta Kančios koplyčia ir pasodintas Atminties ąžuolynas. Pagal J. Virako, eskizus koplyčios projektą nubraižė Telšių rajono vyr. architektas A. Žebrauskas.

Rainių Kančios koplyčia pašventinta 1991 m., minint 50-ąsias kankinių nužudymo metines. Koplyčios lubas puošia freskos (aut. A. Kmieliauskas), kuriose pavaizduoti Rainių kankiniai. Langus puošia vitražai, vaizduojantys kančią (aut. A. Dovydenas). Koplyčios centre – balto marmuro kryžius, iškaltas skulptoriaus R. Midvikio. Koplyčios bokšte įkeltos to paties menininko sukurtos keturios varinės Rainių kankinių figūros lyg ant kryžiaus ištiestomis rankomis, surištomis virve...

1994 m. architektui A. Žebrauskui, dailininkui A. Kmieliauskui, vitražistui A. Dovydenui, skulptoriui R. Midvikiui už Rainių memorialo kūrimą buvo suteikta Lietuvos Respublikos Nacionalinė meno ir kultūros premija.

### **Freskų fizinė būklė**

Skliautų tapyba atlikta al fresco technika. Freskų paviršius padengtas dulkių ir nešvarumų sluoksniu. Pastatas nešildomas, neveikia vėdinimo sistema. Dėl padidėjusios drėgmės ir ant tapybos paviršiaus tam tikru metu susidarančio kondensato, tapyba ypač pažeista druskų migracijos ir pelėsių. Pelėsiu užkrėstas visas tapybos plotas, didžiausios grybų kolonijos matomos skliauto viršutinėje dalyje. Skliauto apačioje, ypač kampuose, tapyba besilukštenanti, suirusi didesniais plotais, ištrupėjęs ir pažeistas freskų piešinys. Dažų sluoksnis tokiose vietose pakilęs, atšokęs nuo pagrindo. Migruojančios druskos suardė tinko ir tapybos sluoksnį. Tapyba druskingose vietose atšokusi ir toliau besilukštenanti. Dėl susidariusių druskų kristalų tapybos paviršiuje, atsiradę tapybos pabalimai. Nuo nešvarumų ir padidėjusios drėgmės paviršiuje susidarė purvo dėmės. Yra atsiradusių tinko įtrūkimų, kurių krašteliai trapūs ir byrantys.

**Bendras skliautų tapybos plotas - 151,13 m<sup>2</sup>**

### **Skliautų tapybos konservavimo ir restauravimo darbai**

#### **1. Paruošiamieji darbai**



1.1. Skliautų tapybos restauravimo darbams turi vadovauti ne žemesnės nei aukščiausios kvalifikacijos kategorijos sienų tapybos restauratorius.

1.2. Skliautų tapybos bei lipdybos konservavimo ir restauravimo darbai turi būti atliekami tik įrengus tinkamą darbo vietą, t.y. pastačius saugius pastolius.

1.3. Prieš pradedant restauravimo darbus tapyba turi būti tinkamai nufotografuota užfiksuojant esamą būklę bendru planu, bei defektuotas vietas lokaliai. Fotofiksacija turi būti vykdoma restauravimo darbų metu, bei baigus konservavimo ir restauravimo darbus.

1.4. Atlikti tapybos cheminius laboratorinius bei mikrobiologinius tyrimus.

1.5. Natūrinių tyrimų pagrindu sudaryti tapybos defektų aprašymą, nurodant sužalojimų, netekčių pobūdį, apimtį.

1.6. Remiantis natūriniais ir cheminiais tyrimais, defektų aprašymu bei konservavimo ir restauravimo darbų užduotimi, paruošti konservavimo ir restauravimo darbų programą, metodiką, tiksliai nurodant defektų ir netekčių priežastis, pobūdį ir apimtį, siekiant kartu maksimaliai išsaugoti kūrinių. Nustatyti technologinių procesų eiliškumą, sudaryti darbams reikalingų medžiagų specifikaciją. Tapybos restauravimo darbų programą pateikti Restauravimo tarybai svarstyti ir tvirtinti.

1.7. Atliekant konservavimo ir restauravimo darbus, sienų tapybą būtina papildomai tirti, esant reikalui papildyti restauravimo darbų programą, visus su tapybos išsaugojimu susijusius klausimus derinti su Restauravimo taryba.

1.8. Baigus sienų tapybos restauravimo darbus paruošti konservavimo ir restauravimo darbų ataskaitą, elektroninę versiją pateikti Restauravimo tarybai per elektroninę KPEPIS sistemą.

## **2. Sienų tapybos konservavimo ir restauravimo darbai**

2.1. Paviršių dezinfekavimas

2.2. Mikrobiologiniai tyrimai

2.3. Pakartotinis tapybos paviršiaus dezinfekavimas

2.4. Tinko nudruskinimas

2.5. Atšokusio freskos sluoksnio klijavimas, injektavimas

2.6. Birus tinko sluoksnio tvirtinimas

2.7. Tapybos paviršiaus valymas

2.8. Tapybos sluoksnio tvirtinimas

2.9. Tinko ištrupėjimų ir plyšių užtaisymas

2.10. Smulkių tinko įtrūkimų užtaisymas

2.11. Tapybos retušavimas

Eksperto kategorijos sienų tapybos restauratorė

Indrė Valkiūnienė



**Objektas:** Rainių žudynių vietos ir koplyčios komplekso Kančios koplyčia (u.k. 21881)

**Adresas:** Telšių r.sav., Viešvėnų sen., Rainių k., Telšių g. 1

Rainių žudynių vietos ir koplyčios komplekso Kančios koplyčios (u.k. 21881)  
Antano Kmieliausko (1932 – 2019) skliautų freskų (1991 m.) konservavimo ir restauravimo darbų

## METODIKA

### 1. *Fotofiksacija ir dokumentavimas*

Fotografuojamas visas restauruojamas plotas užfiksuojant būklę prieš restauravimo darbus, taip pat atliekama fotofiksacija darbų metu užfiksuojant svarbiausius darbų etapus ir pokyčius, darbų metu rašomas darbų žurnalas.

### 2. *Paviršių dezinfekavimas*

Tapybos paviršius dezinfekuojamas naudojant amonio ketvirtinių druskų 2 - 6 % tirpalą (etilo spiritas / vanduo). Tirpalo koncentraciją nustatyti atsižvelgiant į pelėsių kolonijų gausumą. Būtina dezinfekuoti ne tik pažeistą skliautų tapybos paviršių, tačiau ir lygiai dažytas koplyčios vidaus sienas, bei visus rūsių patalpų paviršius. Tirpalą ant paviršiaus tolygiai purškti purkštuvu. Po antiseptikavimo patalpas palikti vėdintis mažiausiai parą. Labai pažeistas pelėsiais vietas antiseptikuoti pakartotinai.

### 3. *Mikrobiologiniai tyrimai*

Atlikus pirminę dezinfekcijos procedūrą būtina atlikti mikrobiologinius tyrimus. Šiais tyrimais siekiama nustatyti ar pelėsiai paviršiuose yra sunaikinti. Atlikus šiuos tyrimus sprendžiama dėl pakartotinio paviršių dezinfekavimo.

### 4. *Pakartotinis tapybos paviršiaus dezinfekavimas*

Jeigu atlikus mikrobiologinius tyrimus bus nustatyta, kad pelėsių grybai yra sunaikinti ir nebeaktyvūs, pakartotinai atliekamas profilaktinis paviršių dezinfekavimas amonio ketvirtinių druskų 2% tirpalu (etilo spiritas / vanduo). Jeigu tyrimais nustatoma, kad pelėsiai vis dar gyvibingi, pasirenkama stipresnė tirpalo koncentracija. Tirpalą ant paviršiaus tolygiai purškti purkštuvu. Labai pažeistas pelėsiais vietas antiseptikuoti pakartotinai.

### 5. *Tinko nudruskinimas*

Paviršiuje esančias druskas nubraukti ir surinkti šeriniiais teptukais, dulkių siurbliu. Nudruskinimui naudoti distiliuoto vandens, sepiolite ir celiuliozės plaušų kompresus, per tarpinį japoniško popieriaus lapelį kartojant procedūrą tol, kol druskų tinko paviršiuje nebelieka. Kompresų sudėties santykį nustatyti eksperimentiniu būdu, atsižvelgiant į druskų pažeistų vietų būklę.

### 6. *Atšokusio freskos sluoksnio klijavimas, injektavimas*

Atsisluoksniavusio nuo pagrindo, atšokusio tinko vietas ar susidariusias tuštumas reikia tvirtinti injekcijomis. Tinko tuštumą sudrėkinti spiritu 50 - 70% įšvirkščiant švirkštu. Po to tuštumą užpildyti švirkštais sušvirkščiant nano kalkių su marmuro dulkių užpildu mišiniu CaLoXil Injection grout. Pavojingai atšokusias freskos tapybinio sluoksnio vietas prieš injektuojant būtina užklijuoti profilaktinį japoniško popieriaus sluoksnį. Nedideli popieriaus lapeliai švelniai klijuojami Klucel G 1% vandens ir etilo spirito tirpalu, minštu teptuku popierių permerkiant kliais iš viršaus. Atlikus injektavimo procedūrą, ir palaukus kol injekcinis mišinys sustings, popierius atsargiai nuimamas suvilgius vandeniu.

### 7. *Birus tinko sluoksnio tvirtinimas*

Birus suaižėjęs tinkas tvirtinamas nano kalkėmis spirituose CaLoSil – E (5%). Tinkas suvilgomas etilo spiritu, po 15 minučių įgirdomas nano kalkių tirpalu, žiūrima, kad per greit neišdžiūtų. Jeigu oro santykinė drėgmė labai maža, po truputi drėkinama distiliuotu vandeniu. Procedūrą galima kartoti 2-4 kartus, kol pasiekiamas norimas rezultatas. Toks tinko tvirtinimas galimas tik atviroms tinko vietoms be tapybos sluoksnio. Taip pat tinką galima tvirtinti pažeistose vietose CaLoSil tirpalą lašinant pipetėmis, įgirdant tinko sluoksnį švirkštais ar lašelinėmis.

### 8. *Tapybos paviršiaus valymas*

Tapybos paviršius padengtas voratinklių, dulkių, gausu pelėsių grybų. Pirmiausiai paviršius valomas sausuoju būdu – minkštu akvareliniu teptuku iš tapybos nelygumų pašalinant dulkių ir nešvarumų likučius, tuo pačiu metu nešvarumus susiurbiant dulkių siurbliu, taip pat galima naudoti Wishab tipo latekso kempinėles. Po to valoma drėgnuoju būdu, kruopščiai išvalant pelėsių likučius – naudojant skalpelį ir etilo spirito tirpalu (1: 1), suvilgytus vatos tamponus ar pagaliukus. Vėliau paviršius dar kartą valomas distiliuotu vandeniu suvilgytais vatos tamponais. Jei dažų sluoksnis tepa, prieš valant jį būtina sutvirtinti.

#### *9. Tapybos sluoksnio tvirtinimas*

Dažų sluoksniui sutvirtinti, pradžioje mažose lokacijose, atliekami bandymai su 1 - 2 % kazeino tirpalu ir Kliucel G (hidroksipropilceliuliozė) 0,5 – 1 % stiprumo vandens ir etilo spirito tirpalas. Kadangi tvirtinimas kazeinu kai kuriais atvejais keičia tapybos spalvas, prieš viso ploto sutvirtinimą būtina jį išbandyti. Pasirenkamas tirpalas nekeičiantis tapybos spalvų, geriausiai sutvirtinantis dažų sluoksnį ir nepaliekantis blizgesio paviršiuje. Pasirinktas tirpalas tolygiai purškiamas purkštuvu arba paviršius įgirdomas minkštais teptukais ar vatos tamponais. Kartu vengiant tirpalo nutekėjimų bei blizgesio, reikiama tirpalo koncentracija nustatoma eksperimentiniu būdu.

#### *10. Tinko ištrupėjimų ir plyšių užtaisymas*

Prieš dedant tinką iš išdaužų pašalinamos trupančios dalys ir dulkės, gerai sudrėkinama vandeniu. Tinkas, atsižvelgiant į išdaužos gylį, dedamas keliais sluoksniais, siekiant vieno sluoksnio gylį išlaikyti ne didesnį kaip 1 cm. Netektys atstatomos kalkiniu tinku. Apatiniams sluoksniams naudojant grubesnės frakcijos smėlis (stambumas iki 2 mm, mišinio proporcija 1:3), viršutiniams sluoksniui išlyginti – smulkios (iki 0,1 mm) frakcijos smėlis (mišinio proporcija 1:2).

#### *11. Smulkių tinko įtrūkimų užtaisymas*

Smulkūs tinko įtrūkimai užtaisomi CaLoXil – Lime filler fine nano kalkių ir marmuro dulkių mišiniu. Prieš procedūrą įtrūkimas išvalomas minštu teptuku ir suvilgomas etilo spirito 50 - 70 % tirpalu, tada įtrūkimas užpildomas švirkštu, užpildo masės perteklius pašalinamas saklpeliu ar mentele, pradėjus stingti mišiniui, įtrūkimo krašteliai išvalomi distiliuotu vandeniu. Įtrūkimai mažesni nei 2 mm pločio neužpildomi, siekiant pernelyg neatnaujinti restauruojamos tapybos.

#### *12. Tapybos retušavimas*

Tapybos netektys retušuojamos pigmentais ir kazeino 2% tirpalu, artimomis autentiškai spalvomis šviesesniu tonu, išlaikant autentišką charakterį. Papildymams atskirti nuo autorinės tapybos taikomas štricho arba puantilio metodas atsižvelgiant į tapybos charakterį.

#### *13. Fotofiksacija ir dokumentavimas*

Atlikus visus konservavimo ir restauravimo darbus fotografuojama apimant visus konservuotus bei restauruotus plotus. Paruošiama konservavimo ir restauravimo darbų ataskaita. Elektroninė ataskaitos versija pateikiama Restauravimo tarybai svarstyti per elektroninę KPEPIS sistemą.

Eksperto kategorijos sienų tapybos restauratorė

Indrė Valkiūnienė



## FOTOFIKSACIJA



1. Bokštelio šiaurės vakarų plokštuma, kompozicija A „Prisikėlimas“, ortofoto vaizdas



2. Bokštelio šiaurės rytų plokštuma, kompozicija B „Jėzus alyvų kalnelyje“, ortofoto vaizdas

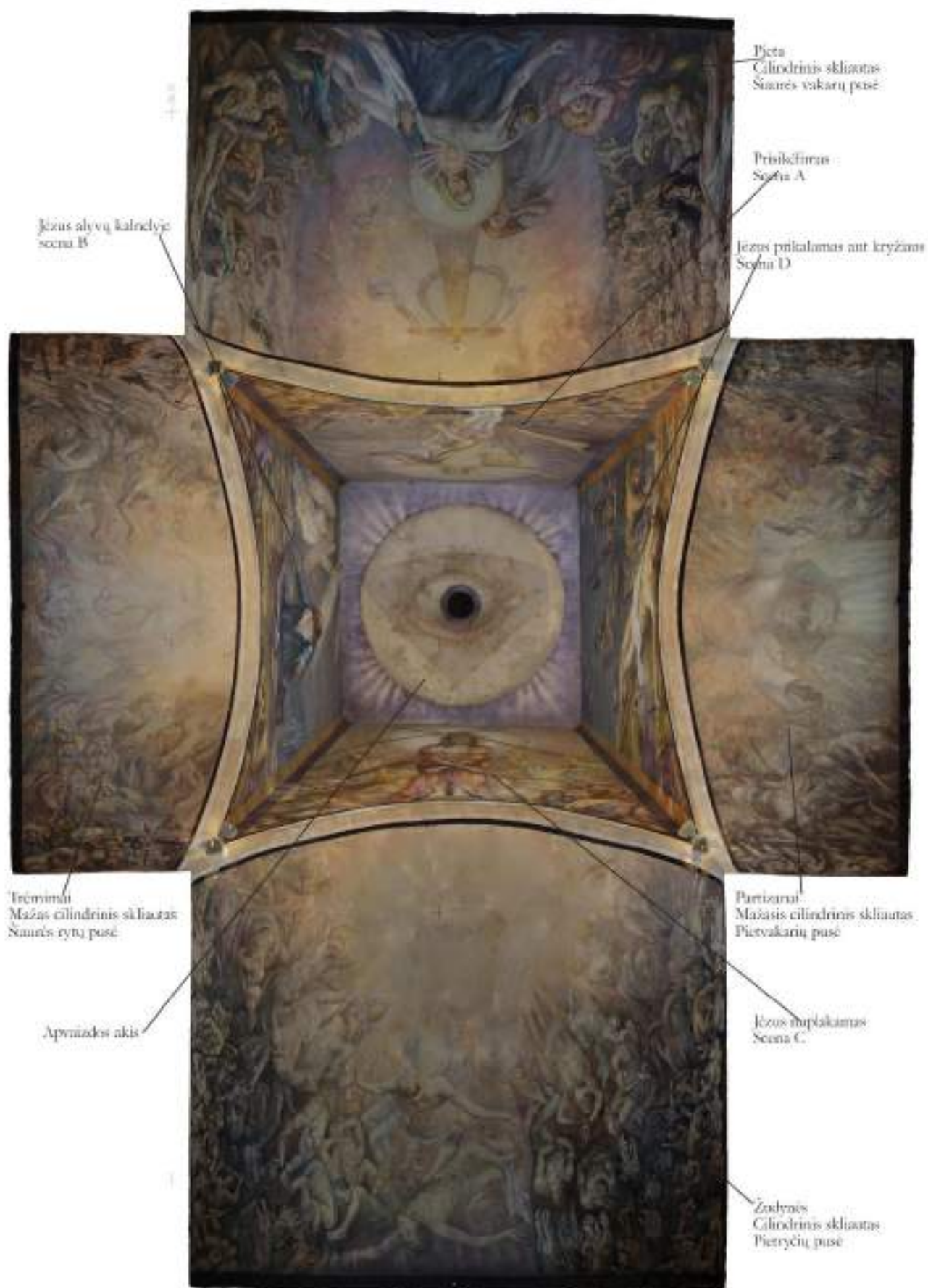


3. Bokštelio pietryčių plokštuma, kompozicija C „Jėzus nuplakamas“, ortofoto vaizdas





4. Bokštelio pietvakarių plokštuma, kompozicija D „Jėzus prikalamas ant kryžiaus“, ortofoto vaizdas



5. Skliautų tapybos ortofoto vaizdas iš apačios.





6. Kompozicija „Žudynės“, detalė, tapybos ir tinko sluoksnio ištrupėjimai.



7. Kompozicija „Žudynės“, detalė, pelėsių kolonijos.



8. Kompozicija „Žudynės“, detalė, pelėsių kolonijos.



9. Kompozicija „Žudynės“, detalė, vabzdžiai, pelėsių kolonijos.



10. Kompozicija „Žudynės“, detalė, smulkūs ištrupėjimai, pabalimai, pelėsių kolonijos.



11. Kompozicija „Žudynės“, detalė, nešvarumai, votatinkliai, vabzdžiai, pelėsių kolonijos.





12. Kompozicija „Žudynės“, detalė, freskos dienos sujungimas.



13. Kompozicija „Žudynės“, detalė, freskos piešinio linijos atliktos ant šlapio tinko.



14. Kompozicija „Žudynės“, detalė, vabzdžiai, voratinklių žymės, pelėsių kolonijos.





15. Kompozicija „Pieta“, detalė, pažeistas druskų, atšokęs, trupantis freskos sluoksnis.



16. Kompozicija „Pieta“, detalė, pažeistas druskų, atšokęs, trupantis freskos sluoksnis.



17. Kompozicija „Žudynės“, detalė, pažeistas druskų, atšokęs, trupantis freskos sluoksnis.

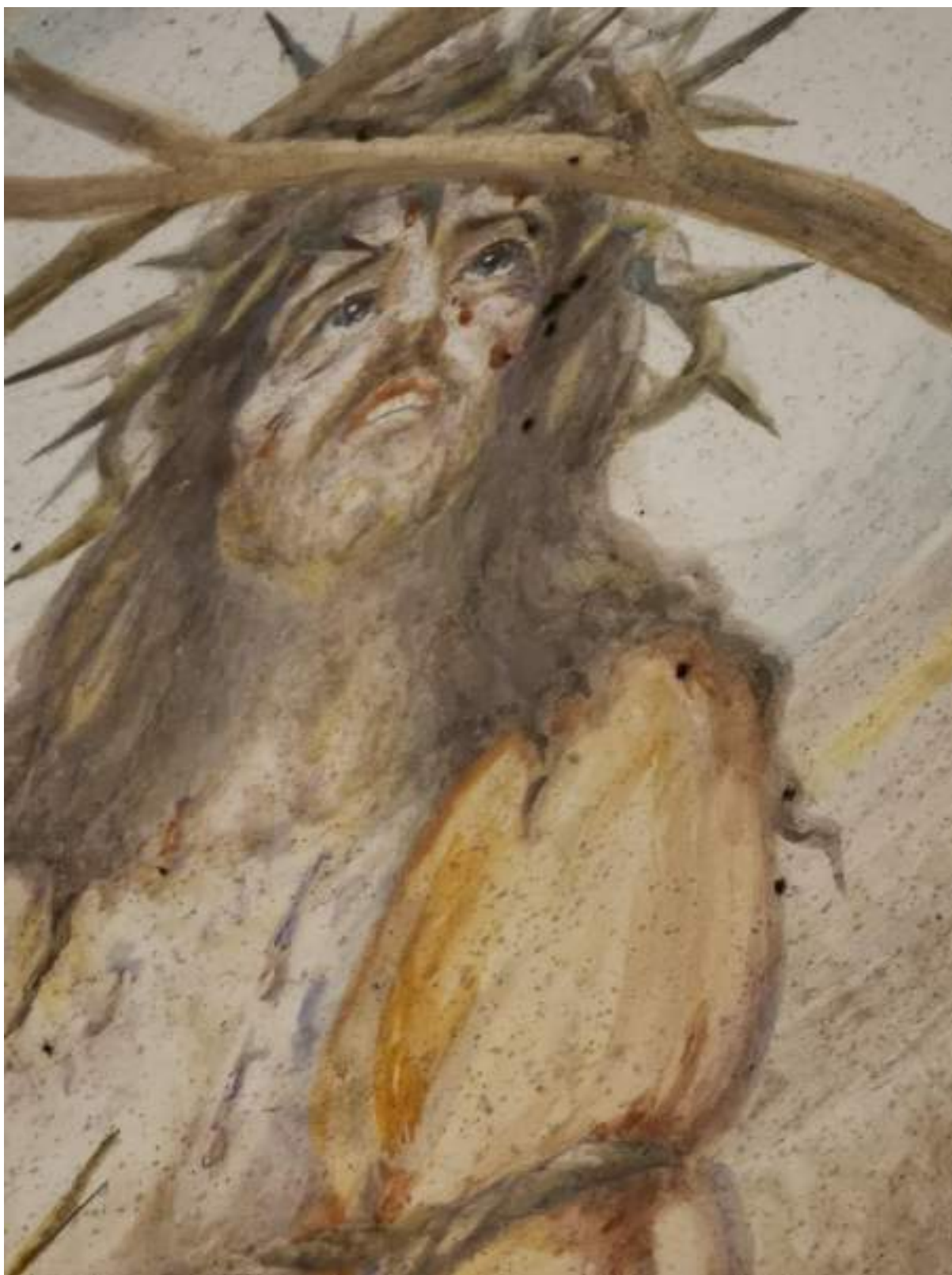




18. Kompozicija „Jėzus nuplakamas“, detalė, pelėsių kolonijos, nešvarumai.



19. Kompozicija „Jėzus nuplakamas“, detalė, pelėsių kolonijos, vabzdžiai, nešvarumai.



20. Kompozicija „Jėzus nuplakamas“, detalė, pelėsių kolonijos, vabzdžiai, nešvarumai.





21. Kompozicija „Jėzus nuplakamas“, detalė, pelėsių kolonijos, vabzdžiai, nešvarumai.



22. Kompozicija „Jėzus alyvų kalnelyje“, detalė, pelėsių kolonijos, vabzdžiai, nešvarumai.



23. Kompozicija „Jėzus nuplakamas“, detalė, tinko įtrūkimas virš arkos, paviršiaus nešvarumai ir pabalimai.



24. Kompozicija „Jėzus nuplakamas“, detalė, tinko įtrūkimas virš arkos.





25. Kompozicija „Jėzus prikalamas ant kryžiaus“, detalė, tinko įtrūkimas virš arkos, nešvarumai.



26. Kompozicija „Prisikėlimas“, detalė, tinko įtrūkimas virš arkos, nešvarumai.



27. Kompozicija „Jēzus prikalamas ant kryžiaus“, detalē, tinko įtrūkimas virš arkos, tapybos pabalimai, nešvarumai, vabzdžiai.





28. Kompozīcija „Jēzus prikalamas ant krūžiaus“, detalē, tīnko įtrūkimas virš arkos, tapybos ištrupėjimai, nešvarumai, vabzdžiai.



29. Šiaurės vakarų skliauto kampas, tinko įtrūkimas, tapybos ištrupėjimai, nešvarumai, vabzdžiai.



30. Kompozīcija „Apvaizdos akis“, detalē, pelēšiai, nešvarumai, dēmēs, vabzdžiai.





31. Kompozicija „Pieta“, detalē, tapybos ižrupējimai.



32. Kompozicija „Pieta“, detalē, tapybos ižrupējimai.





33. Kompozicija „Partizani“ tapybos ištrupėjimai.



34. Kompozicija „Pieta“ tapybos ištrupėjimai.



35. Scenų „Jēzus prikalamas ant kryžiaus“ ir „Priesikēlimas“ kampas, tapybos ištrupējimai, tinko įtrūkimai, nešvarumai.





36. Tinko įtrūkimai skliautų ir sienų sandūroje, šiaurės vakarų siena.



37. Tinko įtrūkimai skliautų ir sienų sandūroje, šiaurės vakarų siena.





38. Kompozīcija „Trémimai” tapības ištūpējimai.



39. Kompozīcija „Partizānai” tapības ištūpējimai.



40. Šiaurės rytų kampas, bendras vaizdas.



41. Bendras vaizdas, pietryčių pusė.





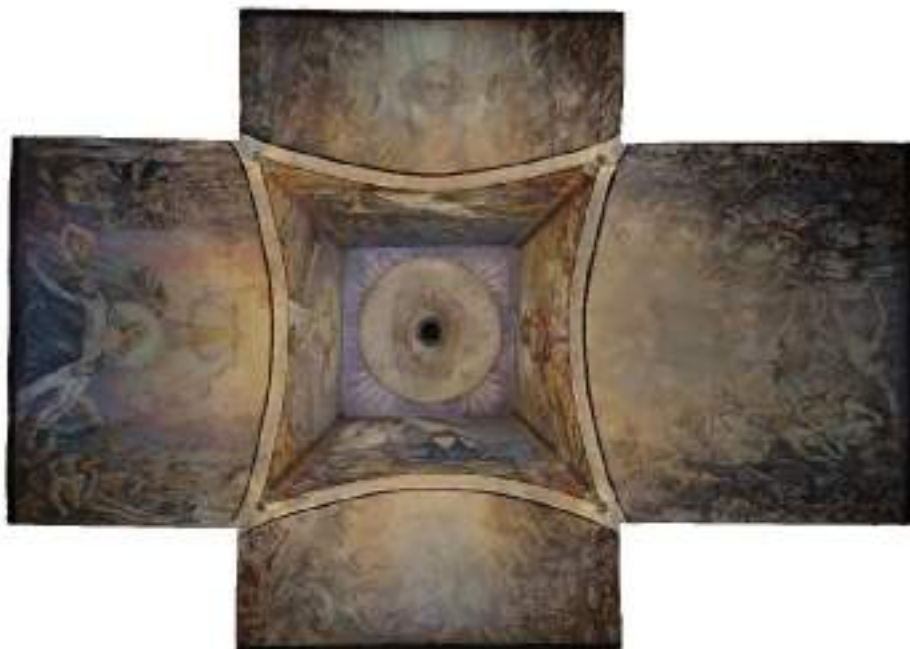
42. Šiaurės kampas, pelėsio pažeista siena ir karnizas.



**Užsakovas:** Telšių rajono savivaldybės administracija, juridinio asmens kodas 180878299,  
buveinės adresas: Žemaitės g. 14, LT-87133 Telšiai

**Kompleksas:** Rainių žudynių vietos ir koplyčios kompleksas (u.k. 21854)  
**Objektas:** Rainių žudynių vietos ir koplyčios komplekso Kančios koplyčia (u.k. 21881, unik.obj.nr. 7800-3000-6019)

**Adresas:** Telšių r.sav., Viešvėnų sen., Rainių k., Telšių g. 1



**Rainių žudynių vietos ir koplyčios komplekso Kančios koplyčios (u.k. 21881)**

**A. Kmieliausko skliautų freskų technologinių cheminių tyrimų ataskaita**

*Opus Optimum*

UAB Opus Optimum

Šv. Mykolo g. 10-18, Vilnius LT 01124, info@restoration.lt

**Tyrimus atliko:**

Restauravimo technologijų ekspertė: **dr. J. Bagdzevičienė**

Atest nr. 281

I kvalifikacinės kategorijos restauravimo technologė: **dr. Olga Ščit**

Atest. Nr. 582

Direktorius: **Aidonas Valkiūnas**



tel.: 8 610 35900

Vilnius, 2022 - 11

## TURINYS

Titulinis .....	1
Turinys .....	2
Technologiniai cheminiai tyrimai .....	3
Fizikiniai tyrimai. Drėgmės matavimai .....	13
Mikrobiologiniai tyrimai .....	21

## TECHNOLOGINIAI CHEMINIAI TYRIMAI

Rainių žudynių vietos ir koplyčios komplekso koplyčia. Lubų freska (Unikalus kodas 21881)

Antanas Kmieliauskas (1932–2019)



### **Tyrimų tikslas:**

Atlikti sienų tapybos technologinius tyrimus: nustatyti tinko sudėtį, naudotas rišamąsias medžiagas, atlikti mėginių stratigrafinę analizę; atlikti kokybinę tirpių druskų analizę.

**Atlikti tyrimai:** tinko, rišamųjų medžiagų, tirpių druskų mikrocheminė kokybinė analizė, Infraraudonųjų spindulių spektrinė (FTIR) analizė; 6 dažų mėginių stratigrafinė analizė bei paviršių fotografavimas mikroskopu.

### **Tyrimus atliko:**

restauravimo technologijų ekspertė dr. J. Bagdzevičienė  
2022 m. lapkričio 17 d.

A handwritten signature in blue ink, appearing to read 'J. Bagdzevičienė'.

### **Mikrocheminės kokybinės analizės metodika**

Mikrocheminė analizė buvo atliekama ant objektyvinio stiklelio stebint per mikroskopą atspindėtoje šviesoje tiriamų medžiagų tirpumą rūgštyse bei šarmuose ir taikant specifines kokybines metalų jonų bei rišamųjų medžiagų nustatymo mikroskopines bei mikrokristaloskopines reakcijas. Naudojamas *Nikon SMZ-1/SMZ-1ESD* mikroskopas, kurio didinimas 7–30 kartų.

### **Stratigrafinės analizės metodika**

Dažų mėginiai nebuvo įtvirtinami epoksidinėje dervoje; jų skerspjūviai analizuoti atspindėtoje šviesoje pro mikroskopą *Nikon SMZ-1/SMZ-1ESD* mikroskopas, kurio didinimas 7–30 kartų. Skerspjūviai ir paviršiai fotografuoti per mikroskopą SZM-2, OPTIKA, B5 camera, 5.1 MP CMOS.

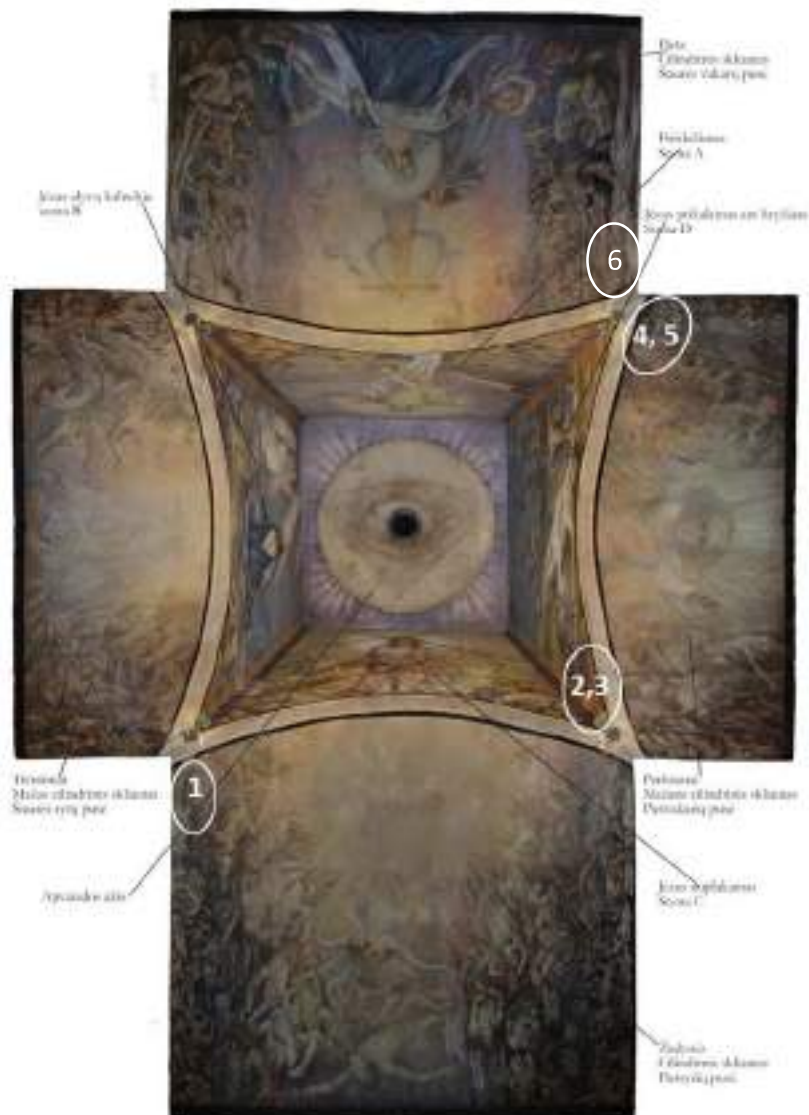
### **FTIR tyrimo metodika**

Tiriamųjų mėginių infraraudonieji (IR) spektrai užrašyti spektrofotometru *ALPHA* (Brucker Optics). Tiriamųjų medžiagų visiško vidinio atspindžio IR spektrai (ATR-FTIR) užrašyti naudojant deimanto kristalo plokštelę, dedant ant jo mėginį ir prispaudžiant, t. y. papildomai mėginio neapdorojant. Spektro intervalas  $4000\text{--}400\text{ cm}^{-1}$ ; 24 skenavimų, skiriamoji geba  $4\text{ cm}^{-1}$ . Tiek palyginamųjų, tiek tiriamųjų mėginių IR spektrai apdoroti programa *OPUS 7.2*, medžiagų nustatymui naudota *Forensics* biblioteka.



### Analizės rezultatų aprašymas:

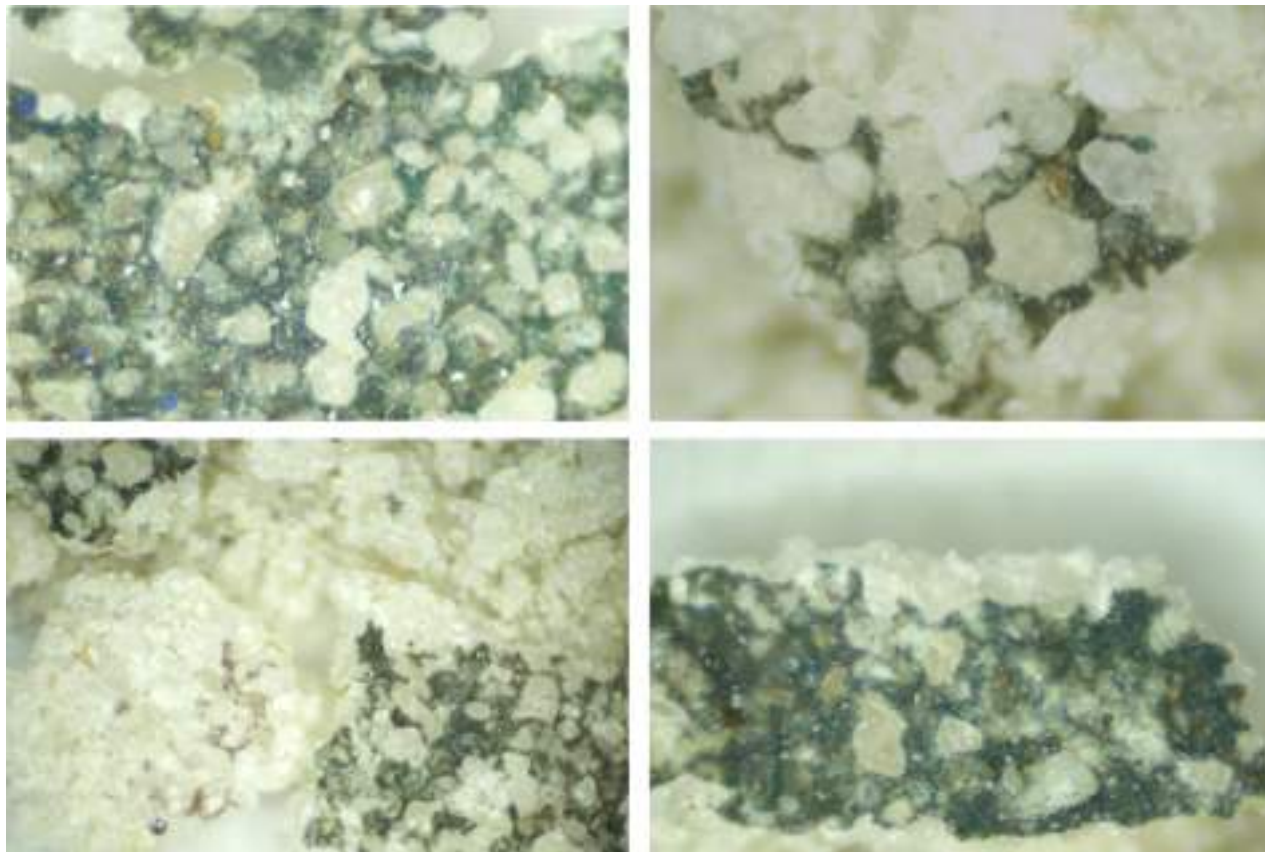
Dažų mėginių paimtų cheminės sudėties ir stratigrafijos tyrimams numeracija pateikta 1 paveiksle.



1 pav. A. Kmieliausko freska; skaičiais pažymėtos dažų mėginių paėmimo vietos.

### **Dažų mėginys (1)**

Mėginio paviršiaus vaizdai fotografuoti mikroskopu pateikti 2 paveiksle.



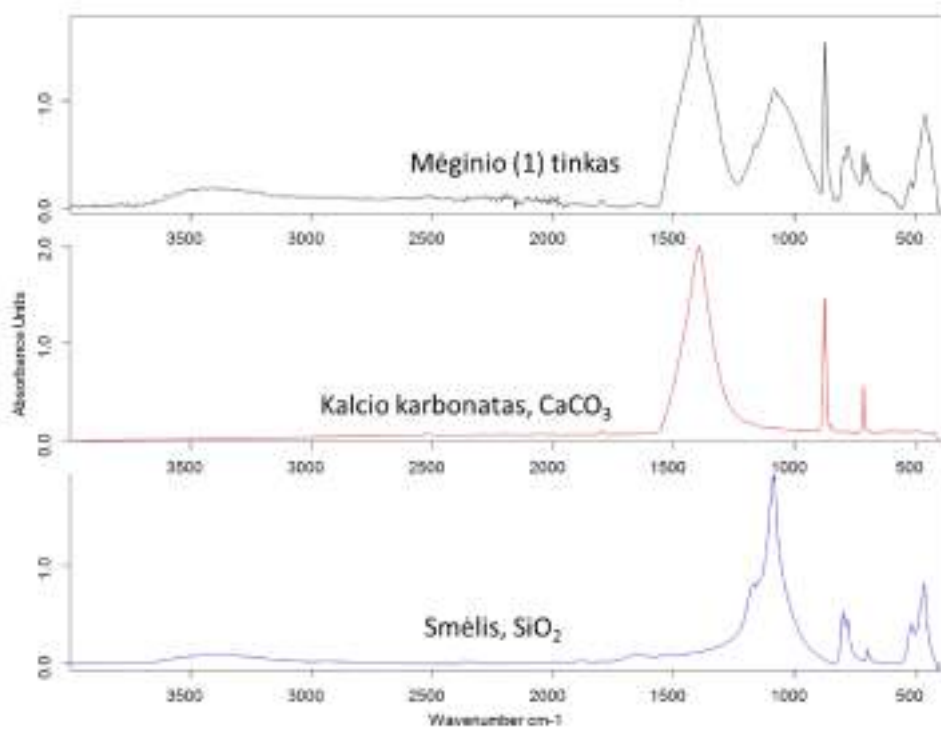
2 pav. Dažų mėginio (1) paviršiaus vaizdai fotografuoti mikroskopu prie skirtingo didinimo. Vaizduose matyti atsidengusios smėlio dalelės.

Per mikroskopą tiriant mėginį nustatyta, kad jį sudaro šie sluoksniai:

3 – mėlynai žalias, labai plonas dažų sluoksnis, kurio rišamoji yra kazeinas; dažų spalva gauta maišant mėlynus ir geltonus pigmentus; pigmentai nebuvo tirti.

2 – baltas kalkinio tinko sluoksnis su smulkaus smėlio užpildu, sudėtyje taip pat nustatytas kazeinas; šio sluoksnio IR spektras pateiktas 3 paveiksle. Šis sluoksnis gana birus, sąlygiškai vertinant mažai kalkių masės. Trinto marmuro, medžio anglies dalelių ar kt. priedų nenustatyta;

1 – pirminis/pamušalinis kalkinis rusvos spalvos tinkas su stambesnio ir įvairaus dydžio geležingo smėlio užpildu, pavienės žėručio dalelės, taip pat yra rausvo grūsto amorfinio stiklo dalelių, sąlyginai daug nustatyta kazeino. 1 ir 2 sluoksnių tinko nuotraukos fotografuotos mikroskopu pateiktos 4 paveiksle.



3 pav. Dažų mėginio (1) tinko, kalcio karbonato ir smėlio IR spektrai



Mėginio (1) 1 sluoksnis - pirminis/pamušalinis tinkas



Mėginio (1) 2 sluoksnis

4 pav. 1 ir 2 tinko sluoksnių palyginamieji vaizdai fotografuoti mikroskopu

## Dažų mėginys (2)

Mėginio paviršiaus vaizdai fotografuoti mikroskopu pateikti 5 paveiksle. Per mikroskopą tiriant pateiktą mėginį nustatyta, kad jį sudaro:

4 – geltonos ochros spalvos dažų sluoksnis, kurio rišamoji kazeinas;

3 – labai plonas rausvas dažų sluoksnis; netirta sudėtis;

2 – baltas kalkinio tinko sluoksnis su smulkaus smėlio užpildu, sudėtyje taip pat nustatytas kazeinas. Šis sluoksnis gana birus, sąlygiškai vertinant mažai kalkių masės. Trinto marmuro, medžio anglies dalelių ar kt. priedų nenustatyta;

1 – pirminis/pamušalinis kalkinis rusvos spalvos tinkas su stambesnio ir įvairaus dydžio geležingo smėlio užpildu, pavienės žėručio dalelės, taip pat yra rausvo grūsto amorfinio stiklo dalelių, sąlyginai daug nustatyta kazeino.



5 pav. Dažų mėginio (2) paviršiaus vaizdas fotografuotas mikroskopu; mėginio skerspjūvio vaizde matyti du dažų sluoksniai – apatinis rausvas ir viršutinis – gelsvas; tai rodo tapybos daugiasluoksniškumą.



### Dažų mėginys (3)

Mėginio paviršiaus vaizdai fotografuoti mikroskopu pateikti 6 paveiksle. Per mikroskopą tiriant mėginį nustatyta, kad jį sudaro:

4 – mėlynas dažų sluoksnis, kurio rišamoji kazeinas; sluoksnio paviršiuje galima įžvelgti atskirų, ne dažų sluoksnyje esančių/paviršiuje prisitvirtinusių mėlynos spalvos pigmento dalelių;

3 – labai plonas rausvas dažų sluoksnis; netirta sudėtis;

2 – baltas kalkinio tinko sluoksnis su smulkaus smėlio užpildu, sudėtyje taip pat nustatytas kazeinas. Šis sluoksnis gana birus, sąlygiškai vertinant mažai kalkių masės. Trinto marmuro, medžio anglies dalelių ar kt. priedų nenustatyta;

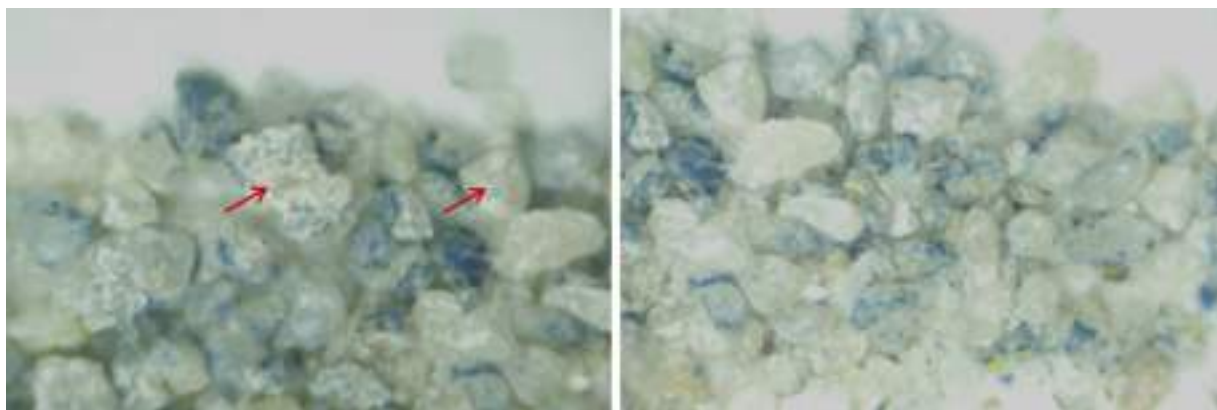
1 – pirminis/pamušalinis kalkinis rusvos spalvos tinkas su stambesnio ir įvairaus dydžio geležingo smėlio užpildu, pavienės žėručio dalelės, taip pat yra rausvo grūsto amorfinio stiklo dalelių, sąlyginai daug nustatyta kazeino.



6 pav. Dažų mėginio (3) paviršiaus vaizdas fotografuotas mikroskopu; vaizde matyti du dažų sluoksniai – apatinis rausvas ir viršutinis – mėlynas – tai rodo tapybos daugiasluoksniškumą.

#### **Dažų mėginys (4)**

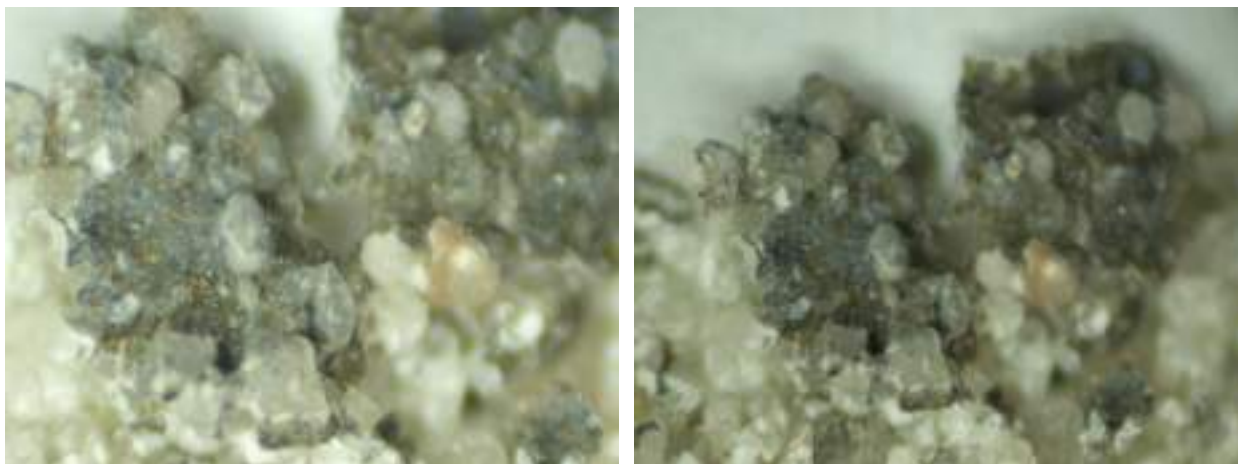
Mėginio paviršiaus vaizdai fotografuoti mikroskopu pateikti 7 paveiksle. Paėmimo metu šis mėginys sutrupėjo. Per mikroskopą tiriant mėginį matyti, kad nėra akivaizdaus dažų sluoksnio, o matomos mėlynų ir geltonų pigmento dalelių sankaupos ant subyrėjusios tinko masės. Tai rodo, kad galimai autorius tapė mišria technika – taikydamas šlapios freskos techniką ir dažymą kazeininiais dažais.



7 pav. Dažų mėginio (4) paviršiaus vaizdas fotografuotas mikroskopu; rodyklėmis pažymėtos smėlio dalelės apkibusios/pasidengusios kalkėmis, kurios atsidengusios sukuria paviršiaus balzganumo įspūdį.

#### **Dažų mėginys (5)**

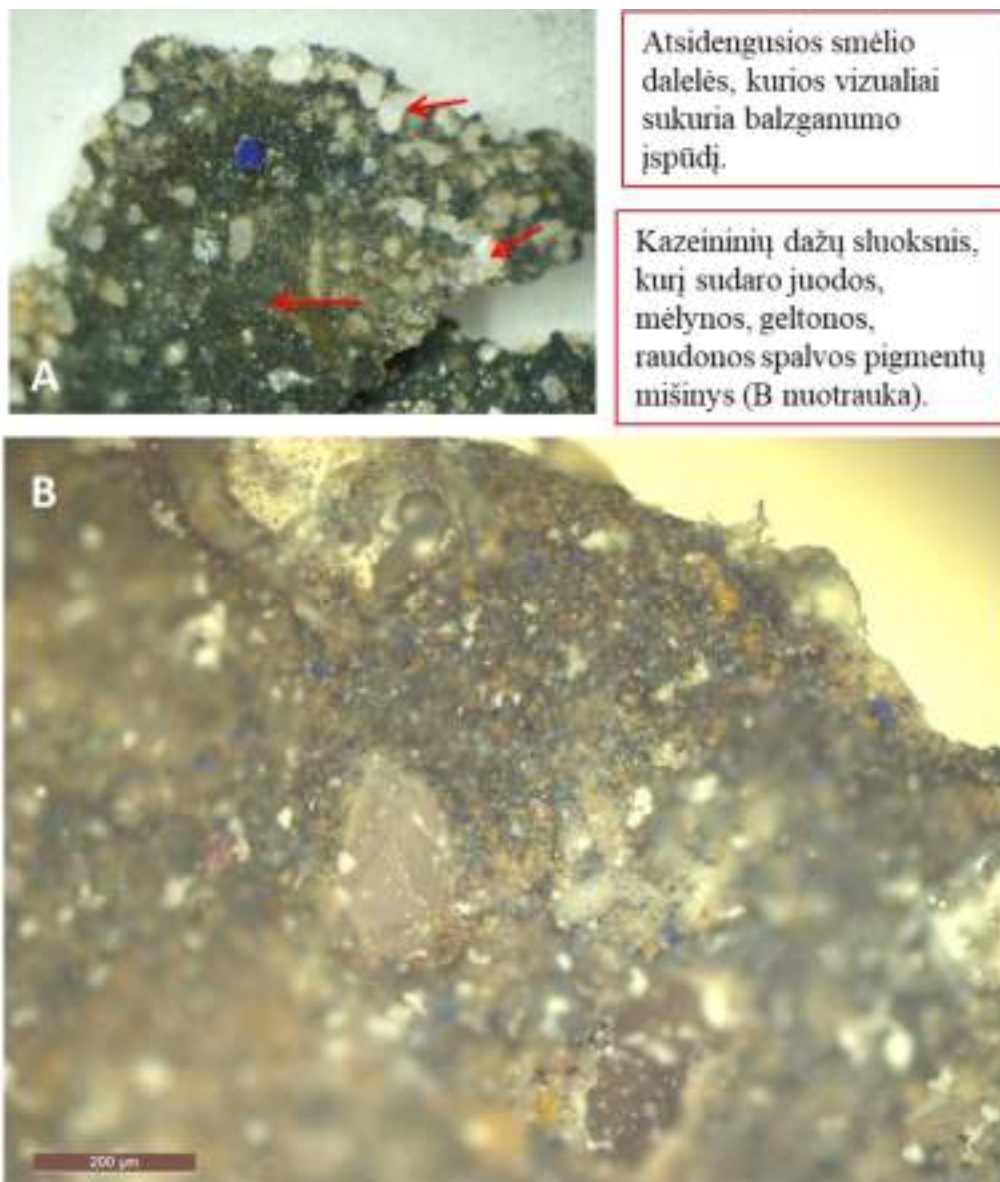
Mėginio paviršiaus vaizdai fotografuoti mikroskopu pateikti 8 paveiksle. Per mikroskopą tiriant mėginį nustatyta, kad jį sudaro birus tinko sluoksnis, ant kurio matyti dažų sluoksnis, o ne atskiros pigmento dalelės. Dažų rišamoji – kazeinas.



8 pav. Dažų mėginio (5) paviršiaus vaizdas fotografuotas mikroskopu.

### Dažų mėginys (6)

Mėginio paviršiaus vaizdai fotografuoti mikroskopu pateikti 9 paveiksle. Per mikroskopą tiriant mėginį nustatyta, kad jį sudaro birus tinko sluoksnis su atsidengusiomis smėlio dalelėmis, kurios vizualiai sukuria balzganumo įspūdį, ant kurio matyti dažų sluoksnis, o ne atskiros pigmento dalelės: Dažų rišamoji – kazeinas.



9pav. Dažų mėginio (6) paviršiaus vaizdas fotografuotas mikroskopu

### Vandenyje tirpių druskų nustatymo tapybos tinkuose rezultatai:

Tirpių druskų nustatymas atliktas 1, 3, 5, 6 mėginių tinkui. Druskų anijonų kokybinės cheminės analizės rezultatai pateikti lentelėje 1. Rezultatai gauti tiriant ~0,5 – 1 cm dydžio tinko mėginius, kurie neatspindi viso ploto, todėl vertinant gautus rezultatus į tai turėtų būti atsižvelgta.

Lentelė 1 Tinko mėginiuose nustatyti vandenyje tirpių druskų anijonai

Mėginio Nr	Vandenyje tirpių druskų anijonai		
	SO <sub>4</sub> <sup>2-</sup>	Cl <sup>-</sup>	NO <sub>3</sub> <sup>-</sup>
Mėginys (1)	–	–	+
Mėginys (3)	+	+	+
Mėginys (5)	–	+	+
Mėginys (6)	+	++	+

\*sutartinis žymėjimas:

– – nerasta

+ – labai maži kiekiai

++ – maži kiekiai

+++ – dideli kiekiai

++++ – labai dideli kiekiai

### Apibendrinimas:

Vertinant sieninę tapybą vizualiai (apžiūrint užlipus ant pastolių) matyti šlapios freskos požymiai (piešinio įrėžimai/įrėžimai, aiškūs tinko klojimo/džiūvimo plotai ir pan. ), tačiau atlikti dažų tyrimai rodo, kad greičiausiai naudota mišri technika – šlapios freskos technika, kurių mėginiuose ant tinko yra purios įvairių spalvų pigmentų dalelės be akivaizdaus dažų sluoksnio ir dažymas kazeininiais dažais, kurie sudaro vienalytę dangą; ji gaunama, kai pigmentas maišomas su rišamąją medžiaga.

Naudotas pirminis/pamušalinis kalkinis rusvos spalvos tinkas su stambesnio ir įvairaus dydžio geležingo smėlio užpildu, pavienėmis žėručio dalelėmis, taip pat yra rausvo grūsto amorfinio stiklo dalelių, medžio anglies, sąlyginai daug nustatyta kazeino. Tuo tarpu tinko sluoksnis ant kurio tapyta yra baltas kalkinis tinko sluoksnis su smulkaus smėlio užpildu, sudėtyje taip pat nustatytas kazeinas. Šis sluoksnis gana birus, sąlygiškai vertinant mažai kalkių ir/ar kazeino masės. Trinto marmuro, medžio anglies dalelių ar kt. priedų nenustatyta.

Vandenyje tirpių druskų nustatymo sienų tapybos tinkuose rezultatai rodo, kad tinkas labai mažai užterštas vandenyje tirpiomis chloridų, nitratų ir sulfatų druskomis.



### **Tyrimas portatyviniu mikroskopu in situ**

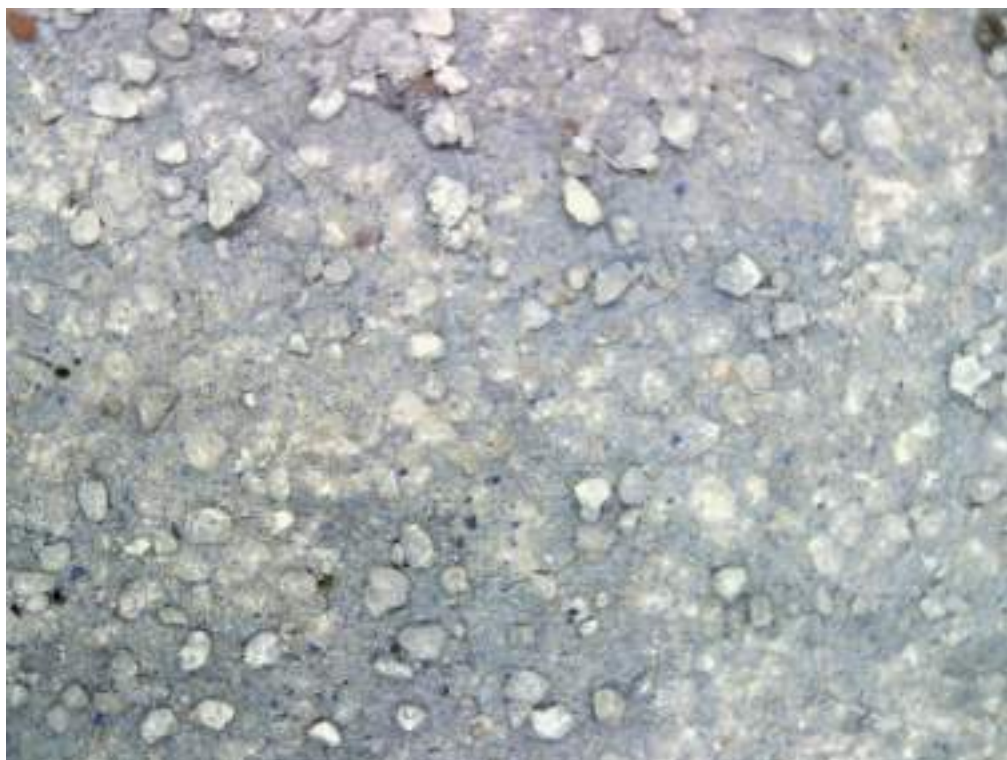
Tyrimo metu naudotas skaitmeninis mikroskopas QScope QS.UV-370. Optinis didinimas 20 ir 200 kartų. Didinimas 200 kartų. Makro fotografavimo metu siekiama išsiaiškinti dažo sudedamųjų dalių (užpildo, pigmento) būklę ir struktūrą. Fotografavo A. Valkiūnas ir dr. J. Bagdzevičienė.



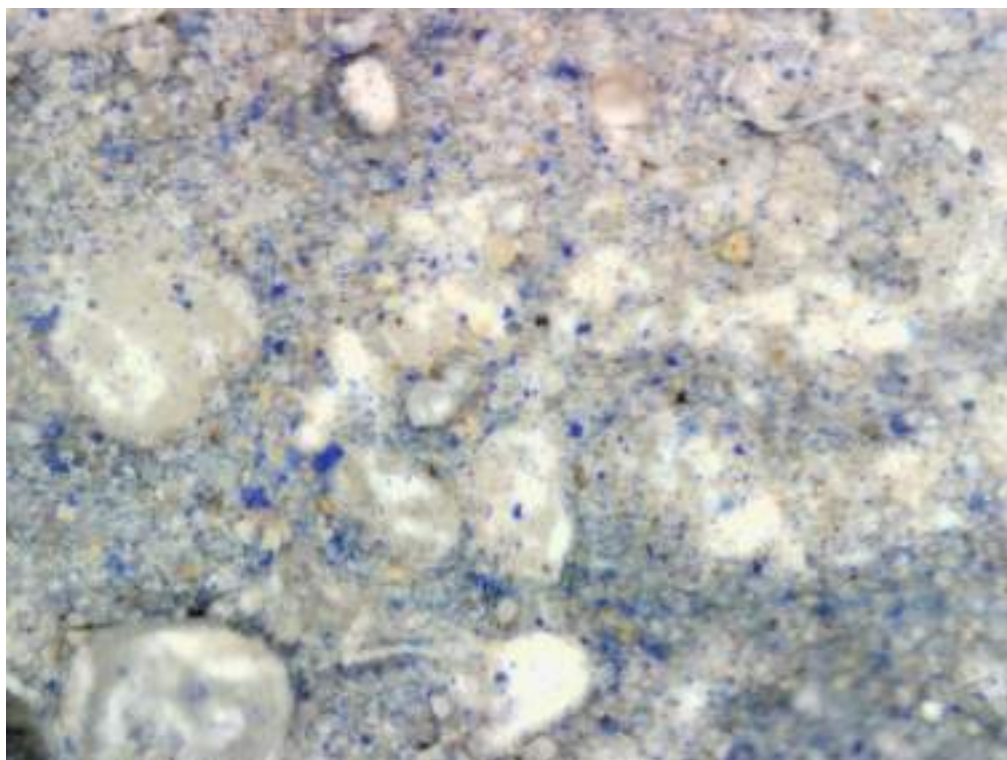
Makro fotografija Pav. Nr. 1 Tapybos dažo užpildo struktūra. Didinimas 20 kartų



Makro fotografija Pav. Nr. 1 Tapybos dažo užpildo struktūra. Didinimas 200 kartų

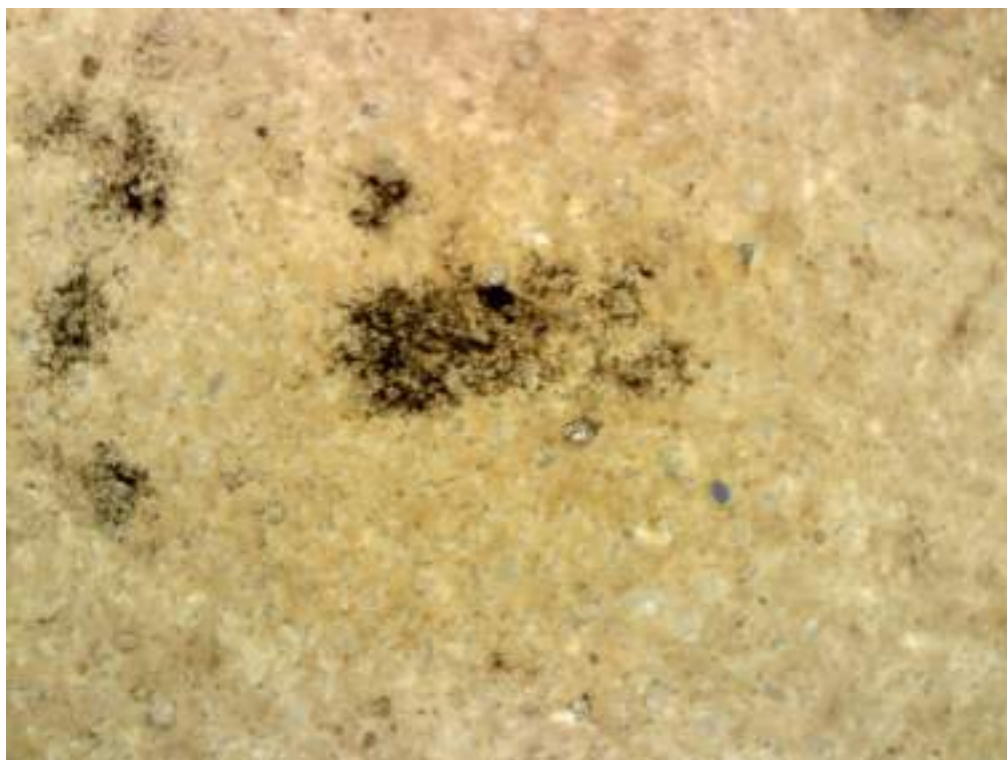


Makro fotografija Pav. Nr. 2 Tapybos dažo užpildo struktūra. Didinimas 20 kartų

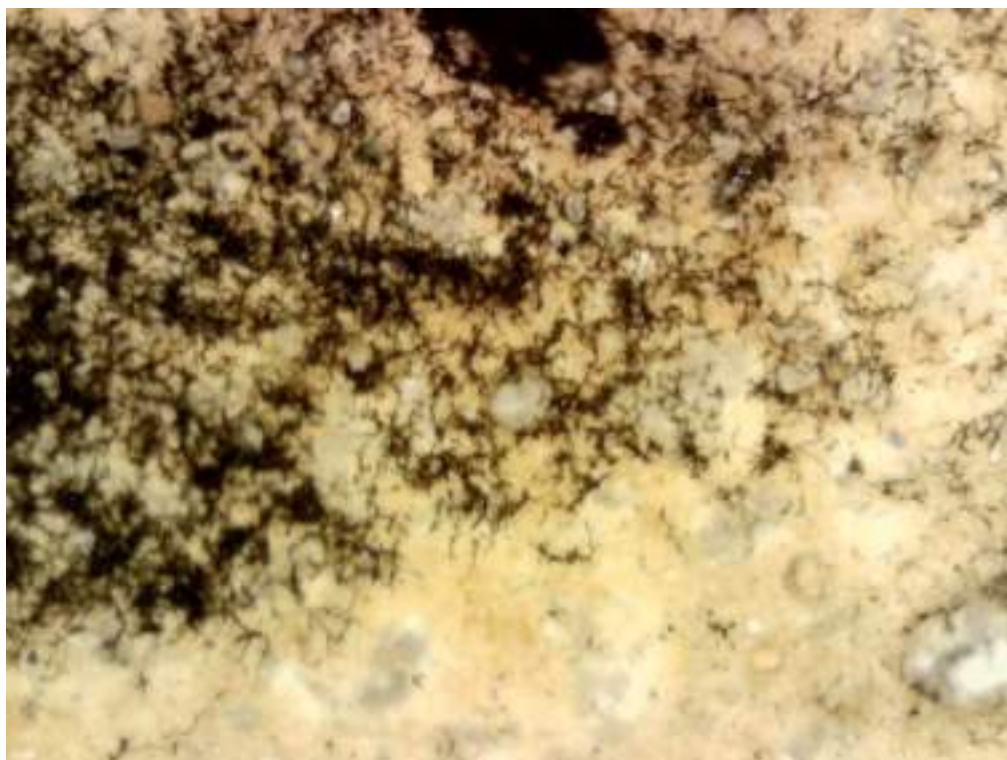


Makro fotografija Pav. Nr. 2 Tapybos dažo užpildo struktūra. Didinimas 200 kartų





Makro fotografija Pav. Nr. 3 Pelėsių kolonija. Didinimas 20 kartų.



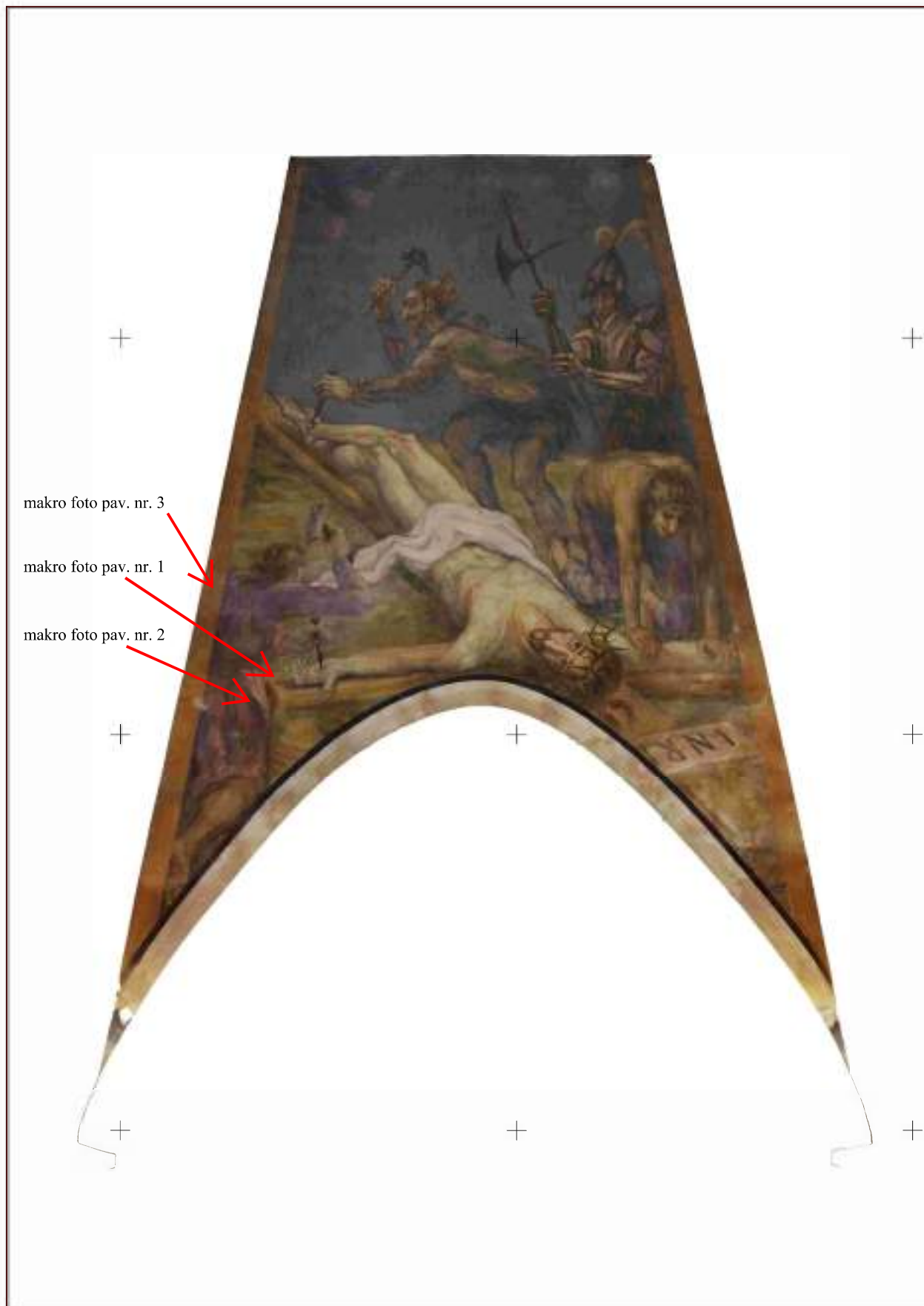
Makro fotografija Pav. Nr. 3 Pelėsių kolonija. Didinimas 200 kartų



Makro fotografija. Vabzdžių liekanos ant tapybės sluoksnio. Ne tyrimo objektas. Didinimas 20 kartų.

Skliautuose aptikta labai daug vabzdžių liekanų ir ekskrementų, kurie gerokai blogina paviršiaus mikrobiologinę būklę.



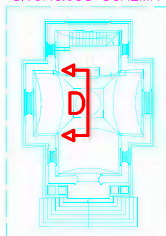


makro foto pav. nr. 3

makro foto pav. nr. 1

makro foto pav. nr. 2

SITUACIJOS SCHEMA



		ARCHITEKTŪRINIAI FOTOGRAMETRINIAI APMATAVIMAI		RAINIŲ ŽUDYNIŲ VIETOS IR KOPLYČIOS KOMPLEKSO KOPLYČIA. TELŠIŲ RAJONO SAV., VIEŠVĖNŲ SEN., RAINIŲ K., TELŠIŲ G. 1		
GR.VADOVAS	J.VAITULEVIČIUS			UNIKALUS OBJEKTO KODAS 21881 BŪSENA FIKSUOTA 2021 08 04		ARCHITEKTŪRINIAI FOTOGRAMETRINIAI APMATAVIMAI
FOTOGRAMETRIJA	J.VAITULEVIČIUS					
ATLIKO	J.VAITULEVIČIUS					
DATA		2021.08		IŠKLOTINĖ D ORTOFOTOGRAFIKA		STADIJA PPD
				M 1:25		LAPAS 12
						LAPŲ 12

## Mūro ir tinko drėgmės tyrimas.

Tyrimui naudotas indukcinis elektroninis drėgmės matavimo prietaisas ZFM 100. Gamintojas ADAINSTRUMENTS ([www.adainstruments.com](http://www.adainstruments.com)) Matavimus atliko A. Valkiūnas ir dr. O. Ščit.

Matavimo skalė nuo 0 iki 100. Kur reikšmių ribos tinkui reiškia:

0-35 medžiaga sausa

36-60 pusiau sausa

61-100 drėgna



Matavimo reikšmės Pav. Nr. 4. Rytinė siena, h – 1,2 m



Matavimo reikšmės Pav. Nr. 5. Šiaurinė siena, h 1,2 m.



Matavimo reikšmės Pav. Nr. 6. Vakarinė siena,  $h = 1,2$  m.



Matavimo reikšmės Pav. Nr. 7. Šiaurinė siena,  $h = 0,4$  m.




Matavimo reikšmės Pav. Nr. 8 Šiaurės vakarų sienos kampas,  $h = 0,3$  m.

Tinko drėgmė koplyčioje matuota visu perimetru. Koplyčios tinko drėgmės matavimo reikšmių ribos svyruoja nuo 33 iki 40. Darytina išvada, kad nors ir drėgmės vertės ir didesnės nei sauso tinko, tačiau nėra kritinės. Turint galvoje, kad patalpos nešildomos, o matavimai atlikti spalio 31 d.



**Mikrobiologinių tyrimų ataskaita**  
**2022 m. lapkričio 25 d.**

**Tyrimus atliko:** dr. Olga Ščit   
restauravimo technologas, I kvalifikacinė kategorija

**Tyrimų tikslas:**

Nustatyti Rainių žudynių vietos ir koplyčios komplekso Kančios koplyčia (u.k. KVR 21881), adresas: Telšių r.sav., Viešvėnų sen., Rainių k., Telšių g. I koplyčios freskų mikologinę būklę. Tam tikslui buvo paimti 5 ėminiai mikrobiologinio užterštumo patikrinimui:

- Nr. 1 *Žudynės* Cilindrinis skliautas, pietryčių pusė;
- Nr.2 *Žudynės* Cilindrinis skliautas, pietryčių pusė;
- Nr.3 *Partizantai* Mažasis cilindrinis skliautas, pietvakarių pusė;
- Nr. 4 *Partizantai* Mažasis cilindrinis skliautas, pietvakarių pusė;
- Nr. 5 Jėzus prikalamas ant kryžiaus Scena D.

**Tyrimo metodas(ai):**

Ėminiai mikrobiologinio užterštumo patikrinimui paimti sterilių vatos tamponų pagalba. Mikromicetų mėginiai pasėti į Petri lėkšteles praskiedimo metodu, paruošus ėminių suspensijas ir užpylus salyklo ekstrakto agarizuotą terpę. Pasėliai buvo inkubuojami termostate  $26 \pm 2^{\circ}\text{C}$  temperatūroje 10-14 paras. Išaugę mikrogrybai identifikuojami pagal kultūrinius ir morfologinius požymius.

## **Tyrimų rezultatai:**

Išskirtos šios mikrogrybų rūšys:

### **Nr.1 (11 koloniju)**



- *Alternaria sp.* (1 kolonija)
- *Cladosporium sp.* (5 kolonijos)
- *Penicillium sp.* (2 kolonijos)
- Bakterijos (3 kolonijos)

### **Nr.2 ( labai daug koloniju, virš 50)**



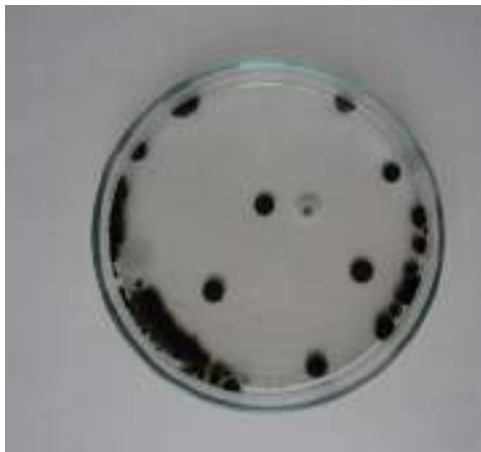
- *Cladosporium sp.*

**Nr. 3 ( labai daug koloniju, virš 50)**



- *Cladosporium sp.*

**Nr.4 (labai daug koloniju, apie 50)**



- *Cladosporium sp.*
- *Penicillium sp.* (2 kolonijos)

**Nr. 5 ( 7 kolonijos)**



- *Cladosporium sp.*

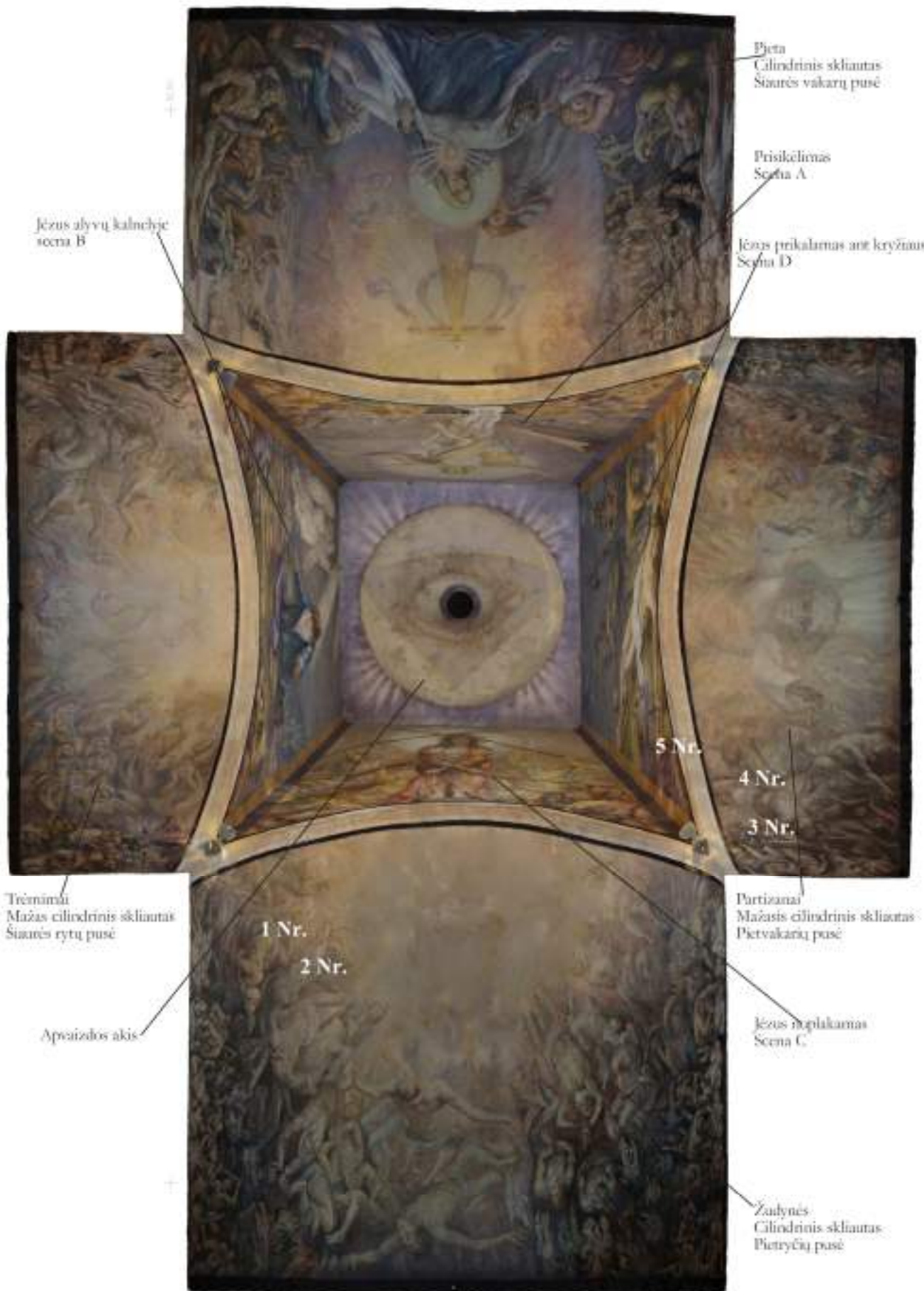
### **Tyrimų išvados ir rekomendacijos:**

Mikrobiologinių tyrimų rezultatai rodo, kad paimtuose ėminiuose dominuoja *Cladosporium* genties mikrogrybai. Šie mikrogrybai aptinkami visuose klimatinėse zonose ant įvairių natūralių bei sintetinių substratų, labai atsparūs įvairioms cheminėms medžiagoms ir išoriniams fizikiniams veiksniams. Tai siejama su gebėjimu produkuoti tamsios spalvos pigmentus – melaninus.

Rainių koplyčios freskas būtina dezinfekuoti.

Perspektyviausi ir meno kūrinių dezinfekcijai geriausiai tinka ketvirtiniai amonio druskų junginiai. Pastaraisiais metais atsirado rūko dezinfekcijos galimybė, kur naudojamos ketvirtinės amonio druskos.





 Lietuvos Respublikos Istorijos archyvas Lithuanian State Historical Archives		Naudojama šaltinio ir kopijos kilmės kilmės tiksli nurodyma: archyvas, kilmė, kilmė, kilmė, kilmė	
Dokumento kilmė: Lietuvos Respublikos Istorijos archyvas	Dokumento kilmė: Lietuvos Respublikos Istorijos archyvas	Dokumento kilmė ir kilmė: Lietuvos Respublikos Istorijos archyvas	Dokumento kilmė ir kilmė: Lietuvos Respublikos Istorijos archyvas
Dokumento kilmė: Lietuvos Respublikos Istorijos archyvas	Dokumento kilmė: Lietuvos Respublikos Istorijos archyvas	Dokumento kilmė ir kilmė: Lietuvos Respublikos Istorijos archyvas	Dokumento kilmė ir kilmė: Lietuvos Respublikos Istorijos archyvas
Dokumento kilmė: Lietuvos Respublikos Istorijos archyvas	Dokumento kilmė: Lietuvos Respublikos Istorijos archyvas	Dokumento kilmė ir kilmė: Lietuvos Respublikos Istorijos archyvas	Dokumento kilmė ir kilmė: Lietuvos Respublikos Istorijos archyvas

Užsakovas: **TELŠIŲ RAJONO SAVIVALDYBĖS ADMINISTRACIJA**

Objektas: **RAINIŲ ŽUDYNIŲ VIETOS IR KOPLYČIOS  
KOMPLEKSO KANČIOS KOPLYČIA (U.K. 21881).  
TELŠIŲ RAJONO SAV., VIEŠVĖNŲ SEN., RAINIŲ K.  
TELŠIŲ G. 1**

Dalis: **architektūriniai fotogrametriniai apmatavimai**



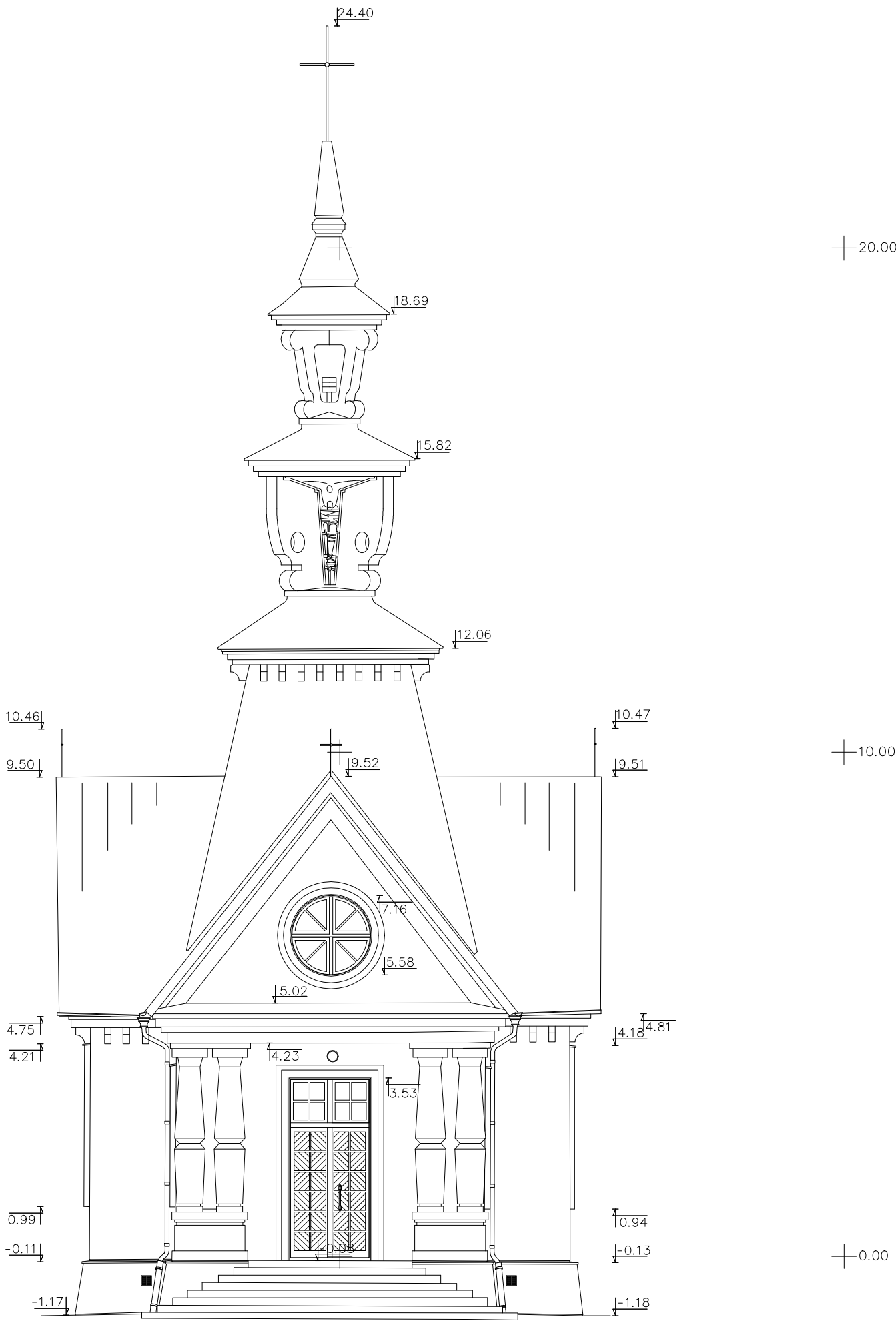
Direktorius  
D. Čekanavičius



Vilnius, 2021 m. rugpjūčio mėn.

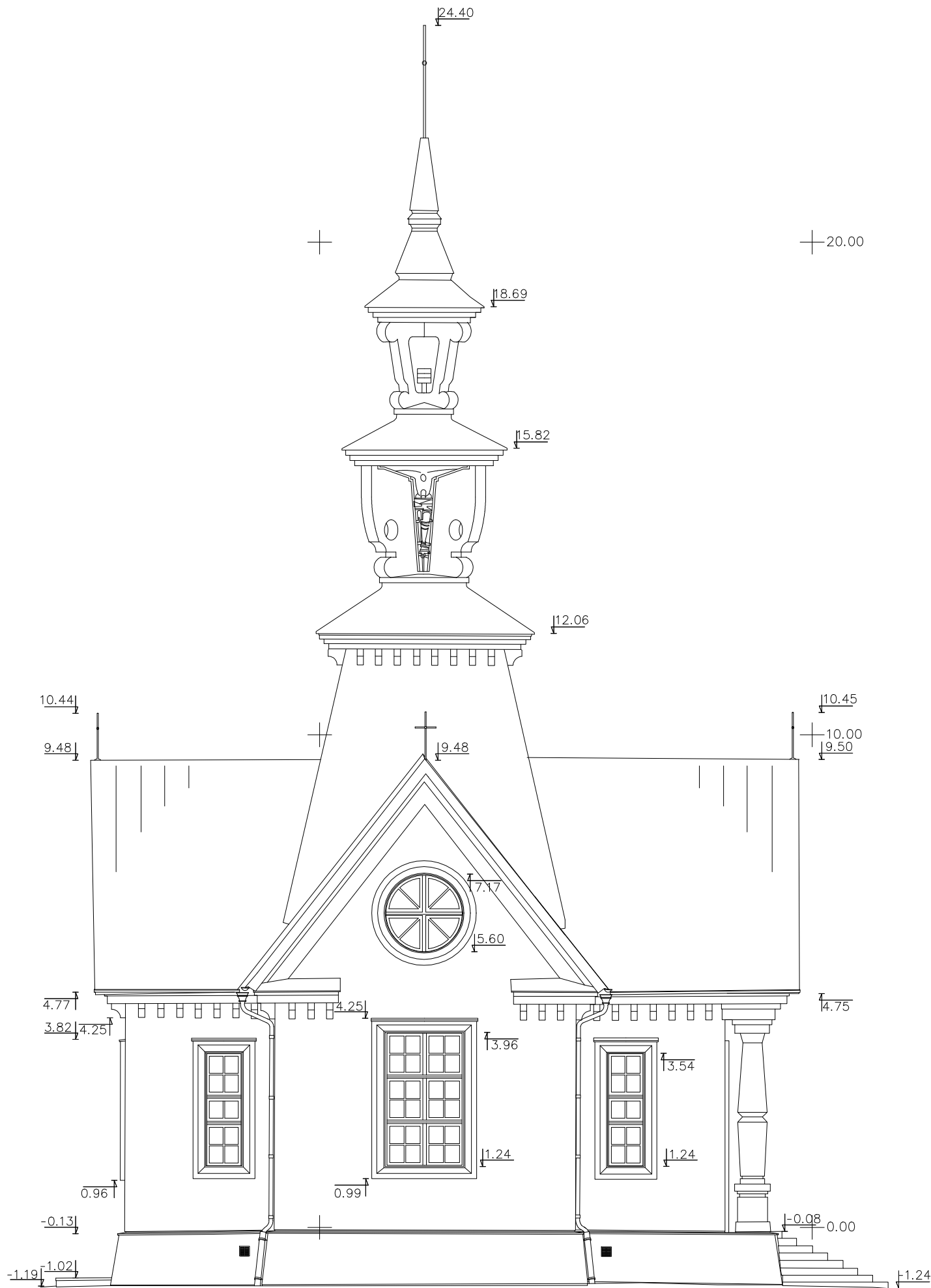
## TURINYS

1. Rytų fasadas .....	M 1:100
2. Pietų fasadas .....	M 1:100
3. Vakarų fasadas .....	M 1:100
4. Šiaurės fasadas .....	M 1:100
5. Rūsio planas .....	M 1:100
6. Pirmo aukšto planas .....	M 1:100
7. Lubų planas.....	M 1:100
8. Pjūvis 1 – 1 .....	M 1:100
9. Išklotinė A .....	M 1:25
10. Išklotinė B .....	M 1:25
11. Išklotinė C .....	M 1:25
12. Išklotinė D .....	M 1:25

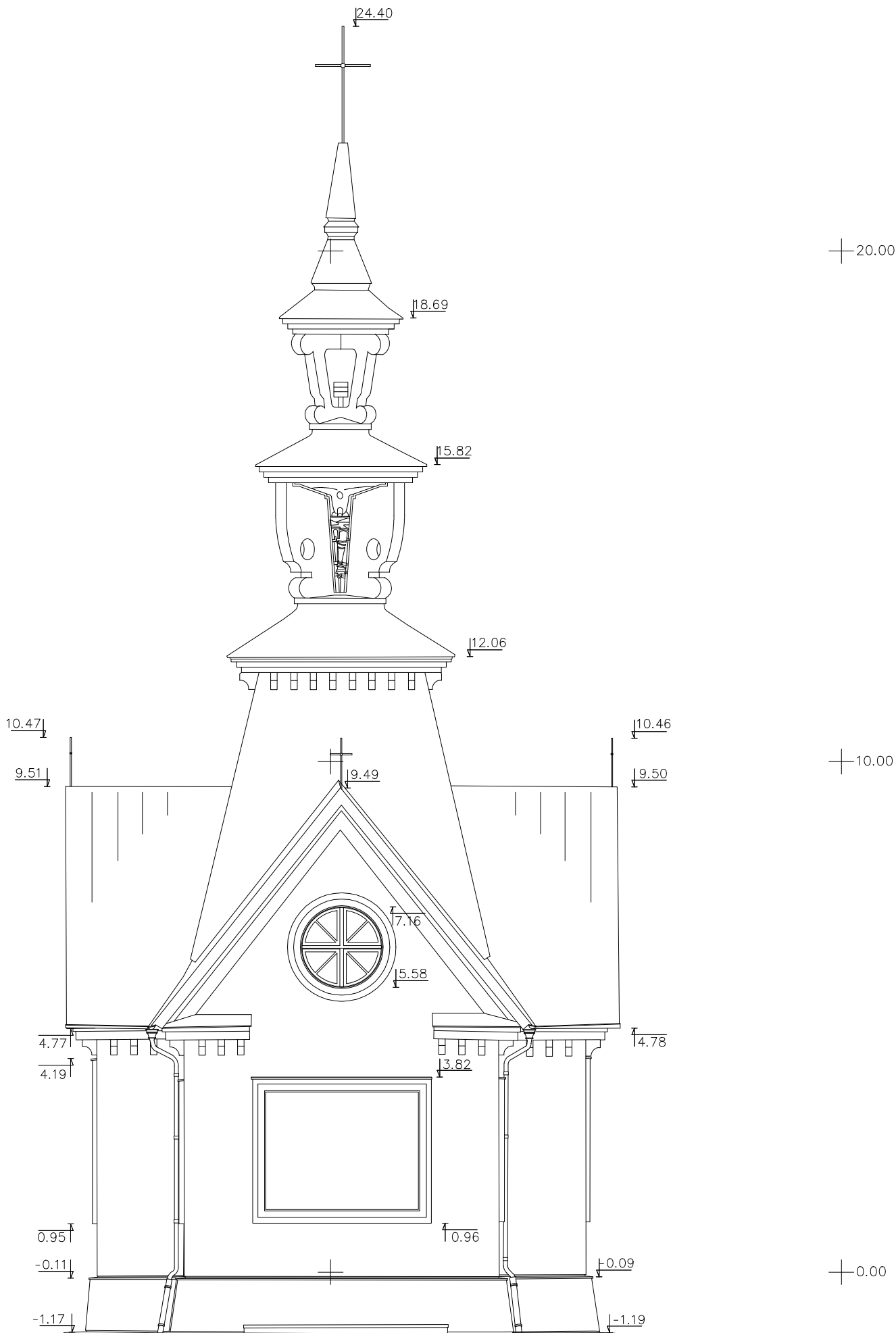


<div><div>CAD&amp;F</div><div>PROJEKT SERVISAS</div></div> <div>ARCHITEKTŪRINIAI FOTOGRAMETRINIAI APMATAVIMAI</div>			RAINIŲ ŽUDYNIŲ VIETOS IR KOPLYČIOS KOMPLEKSO KOPLYČIA. TELŠIŲ RAJONO SAV., VIEŠVĖNŲ SEN., RAINIŲ K., TELŠIŲ G. 1								
GR.VADOVAS		J.VAITULEVIČIUS	UNIKALUS OBJEKTO KODAS 21881			ARCHITEKTŪRINIAI FOTOGRAMETRINIAI APMATAVIMAI					
FOTOGRAMETRIJA		J.VAITULEVIČIUS									
ATLIKO		P.MACIJASKAS	RYTŲ FASADAS			M 1:100			STADIJA	LAPAS	LAPŲ
DATA		2021.08							PPD	1	12

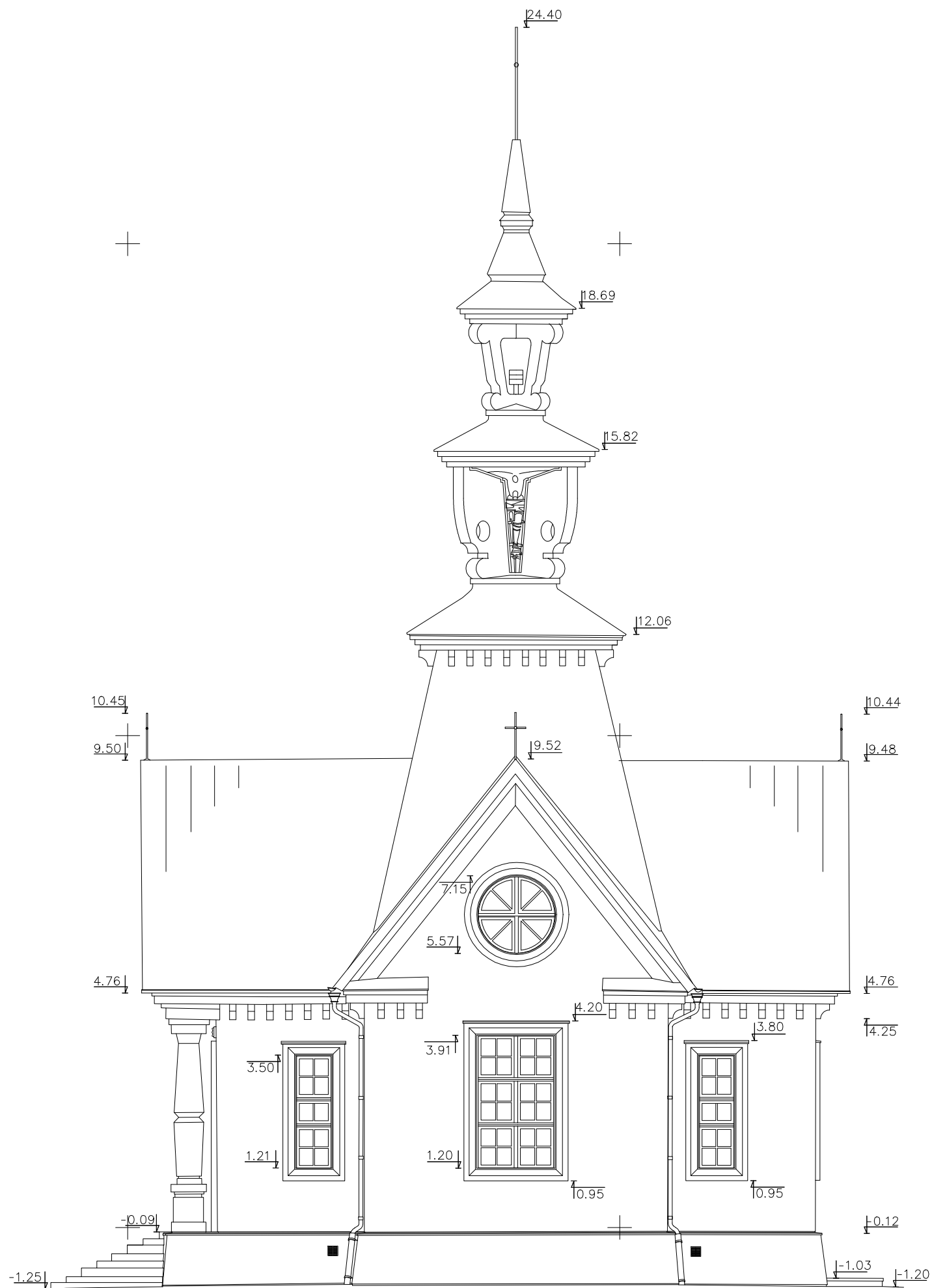





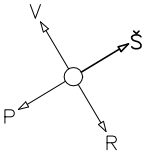
<div><div>CAD&amp;F</div><div>PROJEKT SERVISAS</div></div> <div>ARCHITEKTŪRINIAI FOTOGRAMETRINIAI APMATAVIMAI</div>			RAINIŲ ŽUDYNIŲ VIETOS IR KOPLYČIOS KOMPLEKSO KOPLYČIA. TELŠIŲ RAJONO SAV., VIEŠVĖNŲ SEN., RAINIŲ K., TELŠIŲ G. 1					
			UNIKALUS OBJEKTO KODAS 21881			ARCHITEKTŪRINIAI FOTOGRAMETRINIAI APMATAVIMAI		
GR.VADOVAS	J.VAITULEVIČIUS							
FOTOGRAMETRIJA	J.VAITULEVIČIUS							
ATLIKO	P.MACIJASKAS		PIETŲ FASADAS			STADIJA	LAPAS	LAPŲ
DATA	2021.08					PPD	2	12
			M 1:100					



<div><div>CAD&amp;F</div><div>PROJEKT SERVISAS</div></div> <div>ARCHITEKTŪRINIAI FOTOGRAMETRINIAI APMATAVIMAI</div>			RAINIŲ ŽUDYNIŲ VIETOS IR KOPLYČIOS KOMPLEKSO KOPLYČIA. TELŠIŲ RAJONO SAV., VIEŠVĖNŲ SEN., RAINIŲ K., TELŠIŲ G. 1					
			UNIKALUS OBJEKTO KODAS 21881			ARCHITEKTŪRINIAI FOTOGRAMETRINIAI APMATAVIMAI		
GR.VADOVAS	J.VAITULEVIČIUS							
FOTOGRAMETRIJA	J.VAITULEVIČIUS							
ATLIKO	P.MACIJASKAS		VAKARŲ FASADAS			STADIJA	LAPAS	LAPŲ
						PPD	3	12
DATA	2021.08							



<div><div></div><div>CAD&amp;F PROJEKT SERVISAS</div></div> <div>ARCHITEKTŪRINIAI FOTOGRAMETRINIAI APMATAVIMAI</div>			RAINIŲ ŽUDYNIŲ VIETOS IR KOPLYČIOS KOMPLEKSO KOPLYČIA. TELŠIŲ RAJONO SAV., VIEŠVĖNŲ SEN., RAINIŲ K., TELŠIŲ G. 1					
			UNIKALUS OBJEKTO KODAS 21881			ARCHITEKTŪRINIAI FOTOGRAMETRINIAI APMATAVIMAI		
GR.VADOVAS	J.VAITULEVIČIUS							
FOTOGRAMETRIJA	J.VAITULEVIČIUS							
ATLIKO	P.MACIJASKAS							
			ŠIAURĖS FASADAS M 1:100			STADIJA	LAPAS	LAPŲ
DATA 2021.08						PPD	4	12

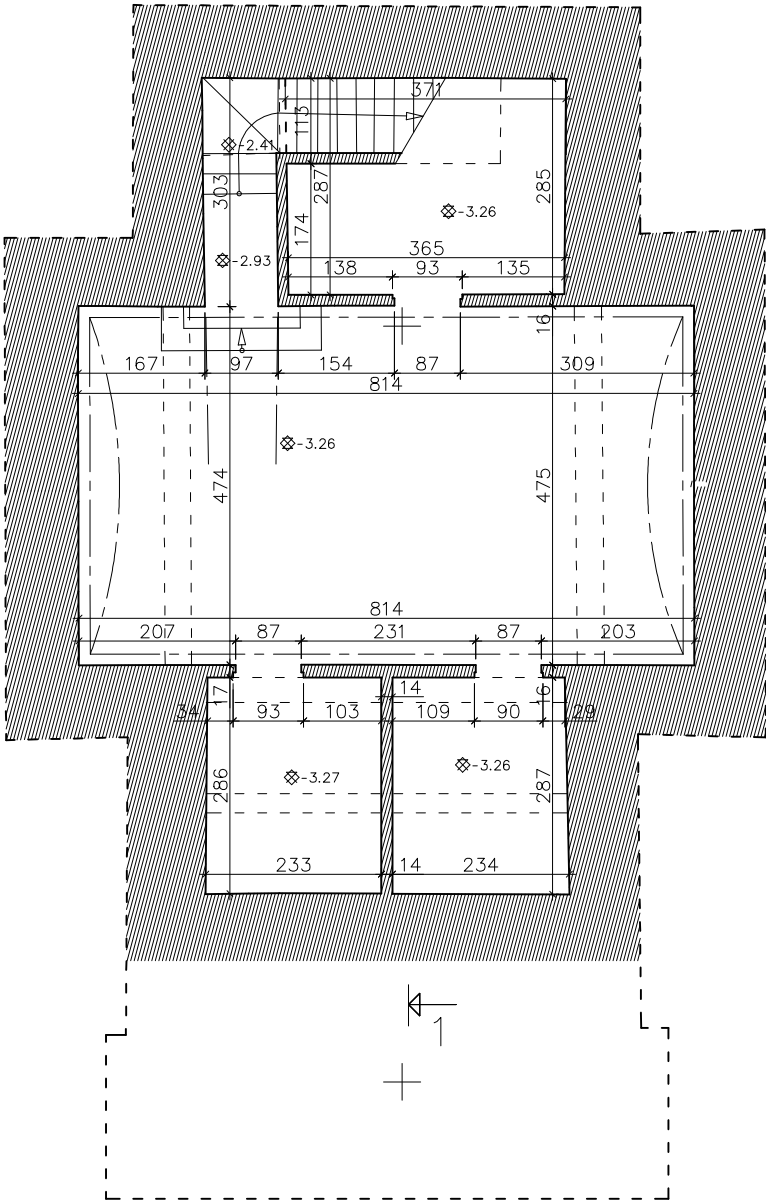


40.00

50.00

60.00  
20.00

1



30.00

1

40.00

50.00

50.00

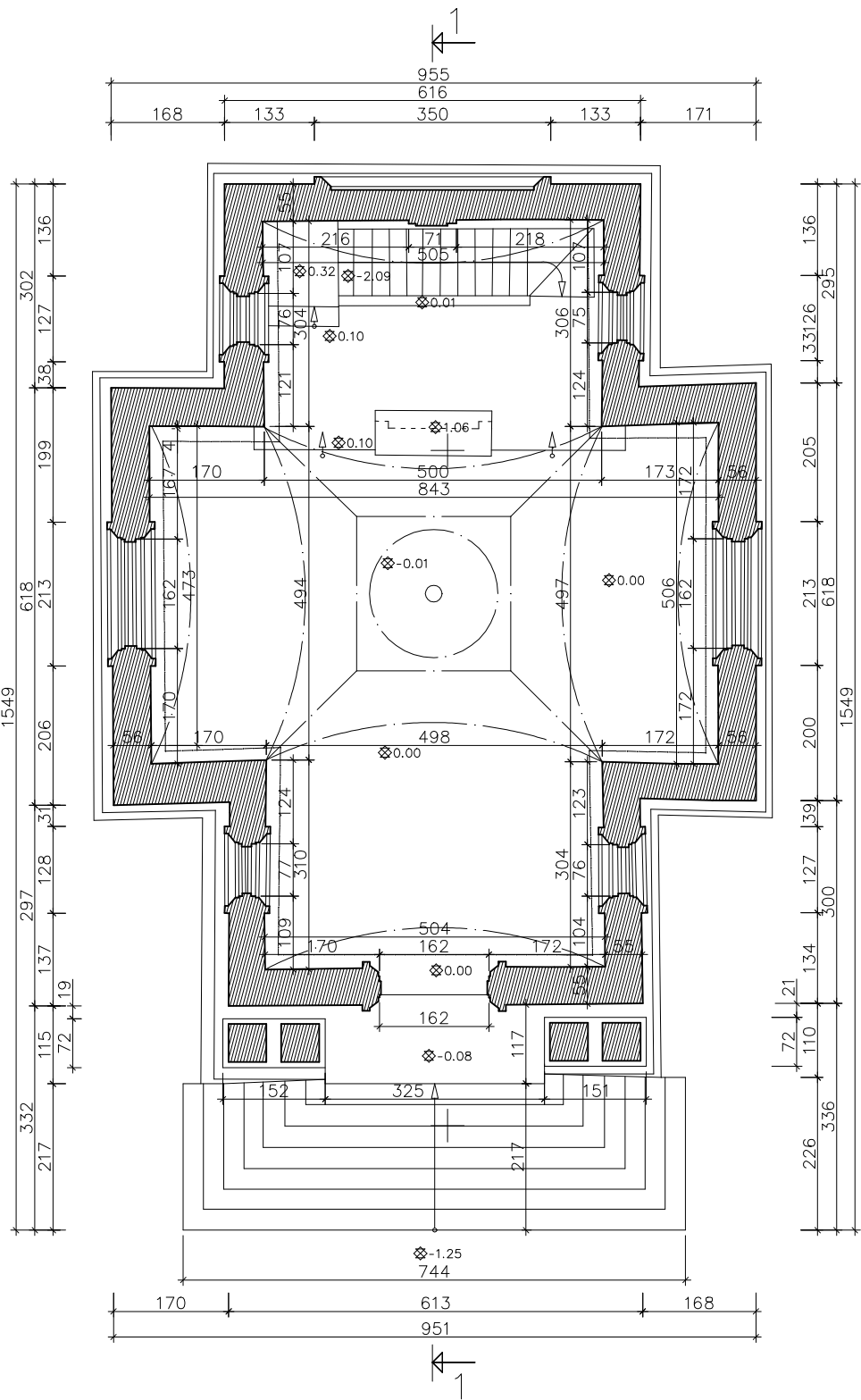
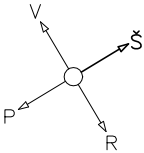


ARCHITEKTŪRINIAI  
FOTOGRAMETRINIAI  
APMATAVIMAI

RAINIŲ ŽUDYNIŲ VIETOS IR KOPLYČIOS KOMPLEKSO KOPLYČIA.  
TELŠIŲ RAJONO SAV., VIEŠVĖNŲ SEN., RAINIŲ K., TELŠIŲ G. 1

			UNIKALUS OBJEKTO KODAS 21881	ARCHITEKTŪRINIAI FOTOGRAMETRINIAI APMATAVIMAI				
GR.VADOVAS	J.VAITULEVIČIUS			RŪSIO PLANAS	M 1:100	STADIJA	LAPAS	LAPŲ
FOTOGRAMETRIJA	J.VAITULEVIČIUS							
ATLIKO	P.MACIJASKAS							
DATA 2021.08								

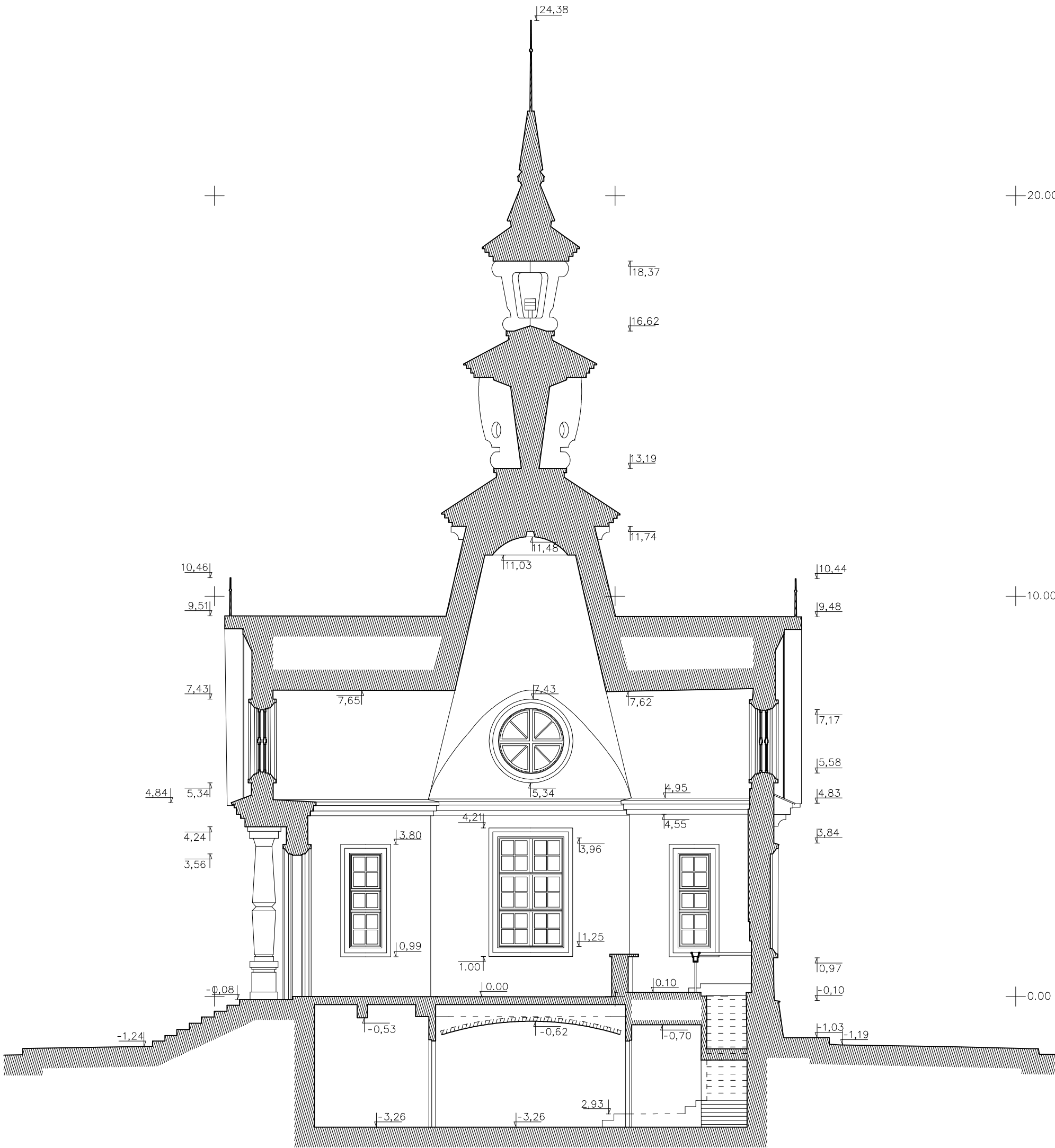




ARCHITEKTŪRINIAI  
FOTOGRAMETRINIAI  
APMATAVIMAI

RAINIŲ ŽUDYNIŲ VIETOS IR KOPLYČIOS KOMPLEKSO KOPLYČIA.  
TELŠIŲ RAJONO SAV., VIEŠVĖNŲ SEN., RAINIŲ K., TELŠIŲ G. 1

GR.VADOVAS	J.VAITULEVIČIUS		UNIKALUS OBJEKTO KODAS 21881	ARCHITEKTŪRINIAI FOTOGRAMETRINIAI APMATAVIMAI		
FOTOGRAMETRIJA	J.VAITULEVIČIUS					
ATLIKO	P.MACIJASKAS		PIRMO AUKŠTO PLANAS M 1:100	STADIJA	LAPAS	LAPŲ
DATA	2021.08			PPD	6	12



ARCHITEKTŪRINIAI  
FOTOGRAMETRINIAI  
APMATAVIMAI

RAINIŲ ŽUDYNIŲ VIETOS IR KOPLYČIOS KOMPLEKSO KOPLYČIA.  
TELŠIŲ RAJONO SAV., VIEŠVĖNŲ SEN., RAINIŲ K., TELŠIŲ G. 1

GR.VADOVAS	J.VAITULEVIČIUS	
FOTOGRAMETRIJA	J.VAITULEVIČIUS	
ATLIKO	P.MACIJASKAS	
DATA	2021.08	

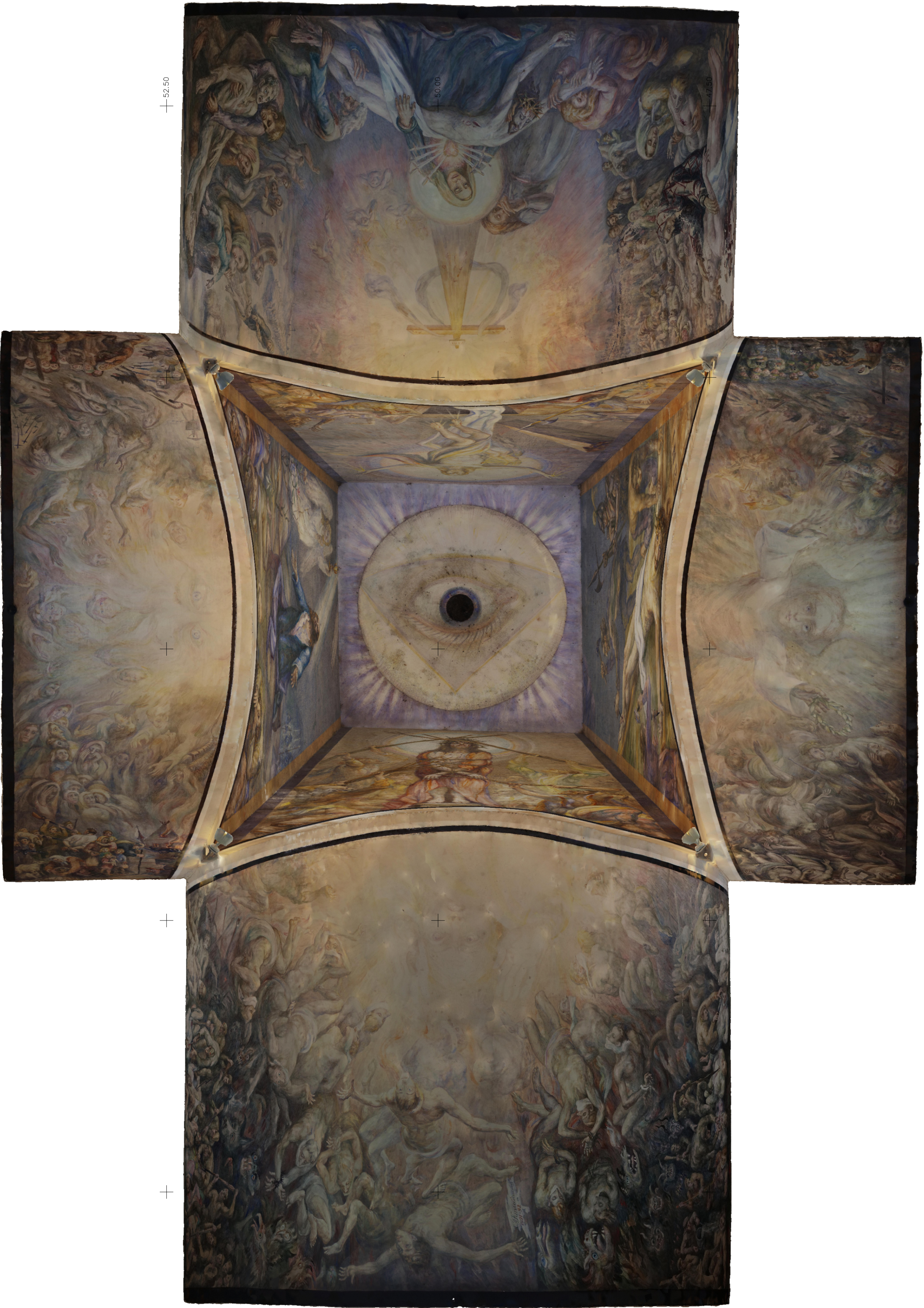
UNIKALUS OBJEKTO KODAS 21881

ARCHITEKTŪRINIAI  
FOTOGRAMETRINIAI  
APMATAVIMAI

PJŪVIS 1-1 M 1:100

STADIJA	LAPAS	LAPŲ
PPD	7	12





52.50

50.00

47.50

27.50

45.00

30.00

32.50

35.00

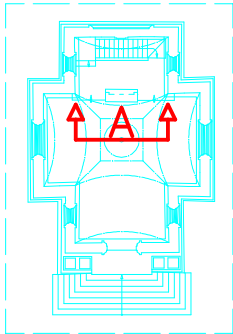
37.50

<div><div>CAD&amp;F</div><div>PROJEKT SERVISAS</div></div> <div>ARCHITEKTŪRINIAI FOTOGRAMETRINIAI APMATAVIMAI</div>			RAINIŲ ŽUDYNIŲ VIETOS IR KOPLYČIOS KOMPLEKSO KOPLYČIA. TELŠIŲ RAJONO SAV., VIEŠVĖNŲ SEN., RAINIŲ K., TELŠIŲ G. 1			
GR.VADOVAS	J.VAITULEVIČIUS		UNIKALUS OBJEKTO KODAS 21881 BŪSENA FIKSUOTA 2021 08 04		ARCHITEKTŪRINIAI FOTOGRAMETRINIAI APMATAVIMAI	
FOTOGRAMETRIJA	J.VAITULEVIČIUS		LUBŲ ORTOFOTONUOTRAUKA M 1:25		STADIJA	LAPAS
ATLIKO	J.VAITULEVIČIUS				PPD	8
DATA 2021.08			LAPŲ 12			





SITUACIJOS SCHEMA

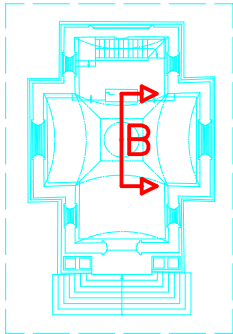


<div><div>CAD&amp;F</div><div>PROJEKT SERVISAS</div></div> <div>ARCHITEKTŪRINIAI FOTOGRAMETRINIAI APMATAVIMAI</div>			RAINIŲ ŽUDYNIŲ VIETOS IR KOPLYČIOS KOMPLEKSO KOPLYČIA. TELŠIŲ RAJONO SAV., VIEŠVĖNŲ SEN., RAINIŲ K., TELŠIŲ G. 1					
GR.VADOVAS	J.VAITULEVIČIUS		UNIKALUS OBJEKTO KODAS 21881 BŪSENA FIKSUOTA 2021 08 04			ARCHITEKTŪRINIAI FOTOGRAMETRINIAI APMATAVIMAI		
FOTOGRAMETRIJA	J.VAITULEVIČIUS		IŠKLOTINĖ A ORTOFOTONUOTRAUKA			STADIJA	LAPAS	LAPŲ
ATLIKO	J.VAITULEVIČIUS					PPD	9	12
DATA	2021.08		M 1:25					





SITUACIJOS SCHEMA

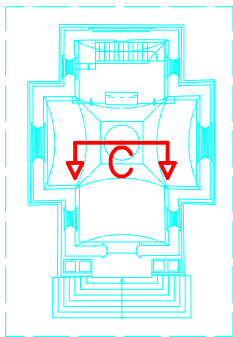


 <div>CAD&amp;F PROJEKT SERVISAS</div>			ARCHITEKTŪRINIAI FOTOGRAMETRINIAI APMATAVIMAI			RAINIŲ ŽUDYNIŲ VIETOS IR KOPLYČIOS KOMPLEKSO KOPLYČIA. TELŠIŲ RAJONO SAV., VIEŠVĖNŲ SEN., RAINIŲ K., TELŠIŲ G. 1								
GR.VADOVAS		J.VAITULEVIČIUS				UNIKALUS OBJEKTO KODAS 21881 BŪSENA FIKSUOTA 2021 08 04			ARCHITEKTŪRINIAI FOTOGRAMETRINIAI APMATAVIMAI					
FOTOGRAMetriJA		J.VAITULEVIČIUS				IŠKLOTINĖ B ORTOFOTONUOTRAUKA			M 1:25			STADIJA	LAPAS	LAPŲ
ATLIKO		J.VAITULEVIČIUS										PPD	10	12
DATA		2021.08												





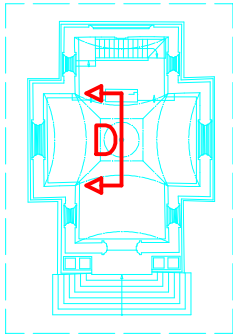
SITUACIJOS SCHEMA



<div><div>CAD&amp;F</div><div>PROJEKT SERVISAS</div></div> <div>ARCHITEKTŪRINIAI FOTOGRAMETRINIAI APMATAVIMAI</div>			RAINIŲ ŽUDYNIŲ VIETOS IR KOPLYČIOS KOMPLEKSO KOPLYČIA. TELŠIŲ RAJONO SAV., VIEŠVĖNŲ SEN., RAINIŲ K., TELŠIŲ G. 1								
			UNIKALUS OBJEKTO KODAS 21881 BŪSENA FIKSUOTA 2021 08 04			ARCHITEKTŪRINIAI FOTOGRAMETRINIAI APMATAVIMAI					
GR.VADOVAS	J.VAITULEVIČIUS		IŠKLOTINĖ C ORTOFOTONUOTRAUKA			M 1:25			STADIJA	LAPAS	LAPŲ
FOTOGRAMETRIJA	J.VAITULEVIČIUS										
ATLIKO	J.VAITULEVIČIUS										
DATA			2021.08				PPD	11	12		



SITUACIJOS SCHEMA



<div><div>CAD&amp;F</div><div>PROJEKT SERVISAS</div></div> <div>ARCHITEKTŪRINIAI FOTOGRAMETRINIAI APMATAVIMAI</div>			RAINIŲ ŽUDYNIŲ VIETOS IR KOPLYČIOS KOMPLEKSO KOPLYČIA. TELŠIŲ RAJONO SAV., VIEŠVĖNŲ SEN., RAINIŲ K., TELŠIŲ G. 1					
			UNIKALUS OBJEKTO KODAS 21881 BŪSENA FIKSUOTA 2021 08 04			ARCHITEKTŪRINIAI FOTOGRAMETRINIAI APMATAVIMAI		
GR.VADOVAS	J.VAITULEVIČIUS		IŠKLOTINĖ D ORTOFOTONUOTRAUKA			STADIJA		
FOTOGRAMETRIJA	J.VAITULEVIČIUS					LAPAS		
ATLIKO	J.VAITULEVIČIUS		LAPŲ					
DATA	2021.08		M 1:25			PPD		
						12		
						12		



**RESTAURAVIMO TARYBA  
TARYBOS POSĖDŽIO PROTOKOLAS**

2023-02-09 Nr. 114-09

Vilnius

Posėdis įvyko 2023 m. vasario 9 d.  
Posėdžio pradžia 9 val.  
Posėdžio pirmininkė Vita Blažiūnienė  
Posėdžio sekretorė Indrė Baliulytė

**DALYVAVO:**

Restauravimo tarybos nariai: Rūta Glinskytė-Kavaliauskienė, Indrė Valkiūnienė, Regimanta Stankevičienė, Rimvydas Derkintis, Jurga Bagdzevičienė, Robertas Švelnikas, Neringa Šarkauskaitė-Šimkuvienė, Eglė Juravičienė, Elena Kazlauskaitė, Aelita Bielinytė

**DARBOTVARKĖ:**

Rainių žudynių vietos ir koplyčios komplekso Kančios koplyčios (u.k. 21881) Antano Kmieliausko (1932 – 2019) skliautų freskų (1991 m.) konservavimo ir restauravimo darbų programa.

Parengė Indrė Valkiūnienė, sienų tapybos restauratorė ekspertė.

Rest. atest. Nr. 542, (išd. 2019-12-04)

**SVARSTYTA:**

Indrė Valkiūnienė svarstant nusišalino.

Tarybos nariai, susipažinę su programa, turėjo pastabų, kurios nėra esminės.

Reikėtų ištaisyti kai kurias korektūros klaidas.

Programa yra tvarkybos darbų projekto dalis, Kultūros infrastruktūros centras pateikė informuojantį raštą 2023-02-07 Nr. 1-83(1.11Mr-5.).

Išsakyta pastaba, kad neaprašyta tapybos technika bei technika, kuria bus restauruojama.

Rekomenduota prireikus atlikti papildomus tyrimus (mūro drėgmės, granulometrinius), jei pradėjus konservavimo, restauravimo darbus tas būtų reikalinga.

**NUTARTA:**

1. Tvirtinti Rainių žudynių vietos ir koplyčios komplekso Kančios koplyčios (u.k. 21881) Antano Kmieliausko (1932 – 2019) skliautų freskų (1991 m.) konservavimo ir restauravimo darbų programą.
2. Darbus išsamiai aprašyti darbų žurnale.
3. Baigus darbus, parengti išsamią ataskaitą su fotofiksacija.

Posėdžio pirmininkė

Vita Blažiūnienė

Posėdžio sekretorė

Indrė Baliulytė